



แผนแม่บท

เทคโนโลยีสารสนเทศ

IT Master Plan

ประจำปี 2566-2568

เทศบาลตำบลนาข่า

อำเภอเมืองอุดรธานี จังหวัดอุดรธานี

www.nakhaud.go.th

คำนำ

นโยบายรัฐบาลกำหนดให้นำเทคโนโลยีสารสนเทศมาใช้ในการบริหาร และปฏิบัติราชการ ซึ่งการจัดทำ และ/หรือ ให้ปรับแผนแม่บทเทคโนโลยีสารสนเทศและการสื่อสารของหน่วยงานให้สอดคล้องกับ แผนแม่บทเทคโนโลยีสารสนเทศและการสื่อสาร (ฉบับที่ ๓) ของประเทศไทย พ.ศ.๒๕๕๗-๒๕๖๑ และกรม ส่งเสริมการปกครองท้องถิ่น ได้ใช้แผนแม่บทเทคโนโลยีสารสนเทศและการสื่อสารของกรมส่งเสริมการ ปกครองท้องถิ่น พ.ศ.๒๕๕๗-๒๕๖๑ และให้องค์กรปกครองส่วนท้องถิ่นจัดทำแผนแม่บทเทคโนโลยี สารสนเทศและการสื่อสารขององค์กรปกครองส่วนท้องถิ่นให้สอดคล้องกับแผนแม่บทของกรมส่งเสริมการ ปกครองท้องถิ่น

แผนแม่บทเทคโนโลยีสารสนเทศ IT Master Plan ของเทศบาลตำบลนาข่า ปีงบประมาณ พ.ศ. ๒๕๖๖-๒๕๖๘ ฉบับนี้ จึงได้จัดทำขึ้นตามแนวทางดังกล่าวข้างต้น สาระสำคัญของแผน ฯ มุ่งเน้นการพัฒนากระบวนข้อมูลเครือข่ายและการเชื่อมโยง รวมทั้งการพัฒนาบุคลากร โดยกำหนด เป้าหมายและยุทธศาสตร์การพัฒนา รวมทั้งแผนงานและกิจกรรมซึ่งเป็นตัวขับเคลื่อนสำคัญนำมาบรรจุเข้า แผนให้สอดคล้องรองรับแนวทางการพัฒนา ที่ตั้งไว้อย่างมีประสิทธิภาพและประสิทธิผล

เทศบาลตำบลนาข่า หวังเป็นอย่างยิ่งว่า “แผนเทคโนโลยีสารสนเทศและการสื่อสารของ เทศบาลตำบลนาข่า ประจำปีงบประมาณ พ.ศ. ๒๕๖๖-๒๕๖๘ จะเป็นประโยชน์และเป็นแนวทางในการ พัฒนางานด้าน ICT ของเทศบาลตำบลนาข่าได้อย่างแท้จริง

คณะผู้จัดทำ
เทศบาลตำบลนาข่า

สารบัญ

หน้า

คำนำ

สภาพทั่วไป และข้อมูลพื้นฐาน

๑

การพัฒนาระบบเทคโนโลยีสารสนเทศ

๑๐

การวิเคราะห์ SWOT

๑๓

ยุทธศาสตร์การพัฒนาระบบเทคโนโลยีสารสนเทศ

๑๔

การบริหารจัดการและการติดตามประเมินผล

๑๘

ภาคผนวก

คำสั่งแต่งตั้งคณะกรรมการจัดทำแผนแม่บทเทคโนโลยีสารสนเทศ

ประกาศใช้แผนแม่บทเทคโนโลยีสารสนเทศ

ส่วนที่ ๑

สภาพทั่วไป และข้อมูลพื้นฐาน

๑. ข้อมูลพื้นฐานด้านกายภาพ

ประกอบด้วยข้อมูล ที่ตั้ง ขนาดพื้นที่ ลักษณะภูมิประเทศ การใช้ประโยชน์ที่ดิน โครงสร้างพื้นฐาน ได้แก่

๑.๑ ประวัติความเป็นมา

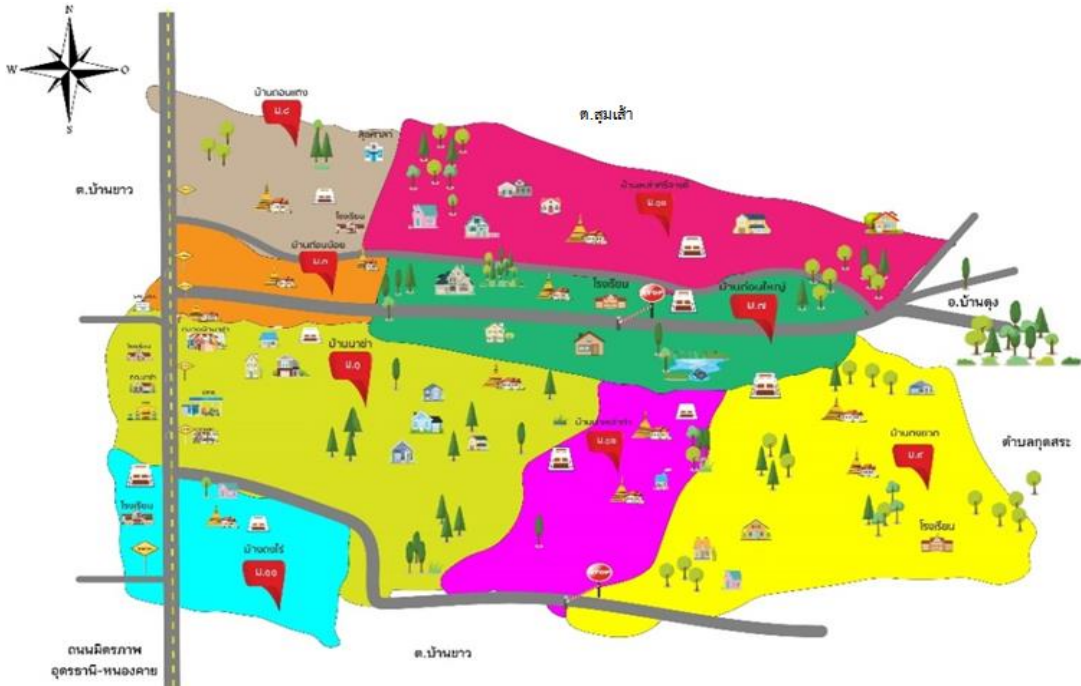
เทศบาลตำบลนาข่า ได้รับการยกฐานะจากสุขาภิบาลเป็นเทศบาลตำบลนาข่า ตามพระราชบัญญัติเปลี่ยนแปลงฐานะของสุขาภิบาล เป็นเทศบาล พ.ศ.๒๕๔๒ เมื่อวันที่ ๒๕ พฤษภาคม ๒๕๔๒ ตามประกาศกระทรวงมหาดไทย เรื่อง จัดตั้งสุขาภิบาลนาข่า อำเภอมืองอุดรธานี จังหวัดอุดรธานี เมื่อวันที่ ๗ ธันวาคม ๒๕๓๗

๑.๒ ที่ตั้งของหมู่บ้านหรือชุมชนหรือตำบล

ตำบลนาข่าอยู่ในพื้นที่อำเภอมืองอุดรธานี อยู่ห่างจากตัวจังหวัดอุดรธานี ๑๖ กิโลเมตร โดยมีถนนสายหลักที่ใช้ในการสัญจรไป-มา คือ ถนนมิตรภาพ (อุดร – หนองคาย) ทางหลวงหมายเลข ๒

เทศบาลตำบลนาข่า อำเภอมืองอุดรธานี จังหวัดอุดรธานี ตั้งอยู่ทางทิศเหนือของจังหวัดอุดรธานี อยู่เลขที่ ๓๕๕ หมู่ที่ ๑ ตำบลนาข่า อำเภอมือง จังหวัด มีพื้นที่รวมทั้งสิ้น ๑๓.๓๕ ตารางกิโลเมตร ครอบคลุมพื้นที่ ๘ หมู่บ้าน ได้แก่ หมู่ที่ ๑ บ้านนาข่า หมู่ที่ ๓ บ้านถ่อนน้อย หมู่ที่ ๗ บ้านถ่อนใหญ่ หมู่ที่ ๘ บ้านดอนแดง หมู่ที่ ๙ บ้านดงยวด หมู่ที่ ๑๐ บ้านเหล่าศรีจารย หมู่ที่ ๑๑ บ้างดงไร่ และหมู่ที่ ๑๒ บ้านนาเหล่าคำ ซึ่งทั้ง ๘ หมู่บ้าน ในเขตพื้นที่เทศบาลตำบลนาข่า มีอาณาเขตติดต่อกับพื้นที่อื่นๆ ได้แก่

ทิศเหนือ	ติดต่อกับ	ตำบลบ้านขาว
ทิศใต้	ติดต่อกับ	ตำบลกุดสระ
ทิศตะวันออก	ติดต่อกับ	ตำบลสุขเม็ส้า อำเภอเพ็ญ
ทิศตะวันตก	ติดต่อกับ	ตำบลบ้านขาว



แผนที่เขตเทศบาลตำบลนาข่า

๑.๓ ลักษณะภูมิประเทศ

พื้นที่ของเทศบาลตำบลนาข่า โดยทั่วไปเป็นพื้นที่ดอนสลับกับที่นา บางส่วนเป็นที่เนินเขาเตี้ยๆ และเป็นที่ยาบถม ประกอบด้วย ทุ่งนา ไร่ สวน และป่าไม้ ลักษณะของดินโดยทั่วไปเป็นดินร่วนปนทราย ดินลูกรัง และดินเหนียว โดยพื้นที่ส่วนใหญ่เป็นดินร่วนปนทรายและดินลูกรัง ชั้นล่างเป็นดินดานไม่เก็บน้ำหรืออุ้มน้ำในฤดูแล้ง ทำให้การประกอบกิจกรรมไม่ค่อยได้ผลดีเท่าที่ควร

๑.๔ ลักษณะภูมิอากาศ

เนื่องจากจังหวัดอุดรธานี สภาพทั่วไปเป็นที่ราบสูงมีแนวเทือกเขาสูง มีแนวเทือกเขาภูพานกั้นทิศทางลมตะวันออกเฉียงเหนือ ซึ่งส่งผลต่อพื้นที่ของเทศบาลตำบลนาข่าด้วยเช่นกัน จึงทำให้ฤดูหนาวค่อนข้างหนาวเย็น ฤดูร้อนค่อนข้างร้อนอบอ้าว (จากข้อมูลกรมอุตุนิยมวิทยา) วัดอุณหภูมิเฉลี่ยตลอดปีวัดได้ ๒๖.๑ องศาเซลเซียส อุณหภูมิเฉลี่ย ๒๑.๕ องศาเซลเซียส อุณหภูมิสูงสุดเฉลี่ย ๓๒.๑ องศาเซลเซียส เดือนที่มีอากาศร้อนมากที่สุด คือ เดือนเมษายน วัดอุณหภูมิสูงสุดวัดได้ ๔๓.๙ องศาเซลเซียส ฤดูหนาวเดือนที่อากาศหนาวที่สุด คือ เดือนธันวาคม ส่วนความชื้นสัมพัทธ์สูงสุดเฉลี่ยร้อยละ ๙๐ ความชื้นสัมพัทธ์ต่ำสุดเฉลี่ยร้อยละ ๕๓

สภาพภูมิอากาศของภาคตะวันออกเฉียงเหนือ ซึ่งมีทิวเขาล้อมรอบทางด้านตะวันออกและด้านใต้ ทำให้ฝนที่เกิดจากมรสุมตะวันตกเฉียงใต้มีน้อย ส่วนมากเป็นฝนที่เกิดจากพายุดีเปรสชัน ซึ่งส่งผลต่อพื้นที่ของเทศบาลตำบลนาข่าด้วยเช่นกัน ทำให้สภาพอากาศค่อนข้างแตกต่างกันในแต่ละฤดู โดยอากาศจะร้อนอบอ้าวในฤดูร้อนเฉพาะในเดือนเมษายน และอากาศจะหนาวจัดในฤดูหนาวช่วงปลายเดือนธันวาคม

ฤดูฝน เริ่มตั้งแต่กลางเดือนพฤษภาคมถึงปลายตุลาคม จะได้รับอิทธิพลมรสุมตะวันตกเฉียงใต้ หย่อมความกดอากาศสูงอยู่ที่มหาสมุทรอินเดีย ลมจะพัดความชื้นขึ้นจากมหาสมุทรอินเดียมาปกคลุมประเทศไทย ร่องความกดอากาศต่ำ จะเคลื่อนที่จากภาคใต้พัดผ่านมายังภาคตะวันออกเฉียงเหนือ รวมทั้งจังหวัดอุดรธานีทำให้มีฝนตกชุกเดือนที่มีปริมาณน้ำฝนมากที่สุดได้แก่เดือนสิงหาคม

ฤดูหนาว เริ่มตั้งแต่ปลายเดือนตุลาคมถึงกลางเดือนกุมภาพันธ์ ระยะเวลาที่ได้รับอิทธิพลของลมมรสุมตะวันออกเฉียงเหนือ หย่อมความกดอากาศสูงอยู่ที่ประเทศรัสเซีย จีน และได้พัดเอาอากาศหนาวเย็นมาปกคลุมประเทศไทย โดยเฉพาะภาคเหนือ ภาคตะวันออกเฉียงเหนือจะได้รับอิทธิพลจากลมชนิดนี้มาก ทำให้อากาศหนาวเย็นทั่วไปทั้งจังหวัดอุดรธานี เดือนที่มีอากาศหนาวมากได้แก่เดือน มกราคม อุณหภูมิจะลดลงต่ำสุดถึง ๑๒ องศาเซลเซียส

ฤดูร้อน เริ่มตั้งแต่กลางเดือนกุมภาพันธ์ถึงปลายเดือนพฤษภาคม อากาศจะร้อนอบอ้าวทั่วทุกเขตพื้นที่ของจังหวัด เพราะระยะนี้เป็นช่วงปลอดลมมรสุม เดือนที่มีอากาศร้อนที่สุดคือเดือนเมษายน

๑.๔ ลักษณะของดิน

ลักษณะของดินโดยทั่วไปเป็นดินร่วนปนทราย ดินลูกรัง และดินเหนียว โดยพื้นที่ส่วนใหญ่เป็นดินร่วนปนทรายและดินลูกรัง ชั้นล่างเป็นดินดานไม่เก็บน้ำหรืออุ้มน้ำในฤดูแล้ง ทำให้การทำการเกษตรกรรมไม่ค่อยได้ผลดีเท่าที่ควร

๑.๕ ลักษณะของแหล่งน้ำ

๑) หนองดอนวัว ตั้งอยู่ที่ หมู่ ๑ บ้านนาข่า มีพื้นที่สำหรับใช้ประโยชน์ จำนวน ๓๓ ไร่ ๒ งาน ๙๕ ตารางวา ปริมาณน้ำความจุสูงสุด ๓๓๒,๙๕๐ ลูกบาศก์เมตร พิกัดที่ตั้ง E๒๖๖๑๓๒ N๑๙๔๑๖๙๗

๒) หนองโสกกระยอม ตั้งอยู่ที่ หมู่ ๗ บ้านถ่อนใหญ่ พื้นที่สำหรับใช้ประโยชน์ จำนวน ๙ ไร่ ๓ งาน ๒๗ ตารางวา ปริมาณน้ำความจุสูงสุด ๔๓,๕๐๐ ลูกบาศก์เมตร พิกัดที่ตั้ง E๒๖๙๔๓๔ N๑๙๔๑๘๘๔

๓) สระหลวง ตั้งอยู่ที่ หมู่ ๓ บ้านถ่อนน้อย พื้นที่สำหรับใช้ประโยชน์ จำนวน ๒ ไร่ ปริมาณน้ำ ความจุสูงสุด ๑๒,๔๐๐ ลูกบาศก์เมตร พิกัดที่ตั้ง E๒๖๗๘๘๔ N๑๙๔๑๙๑๕

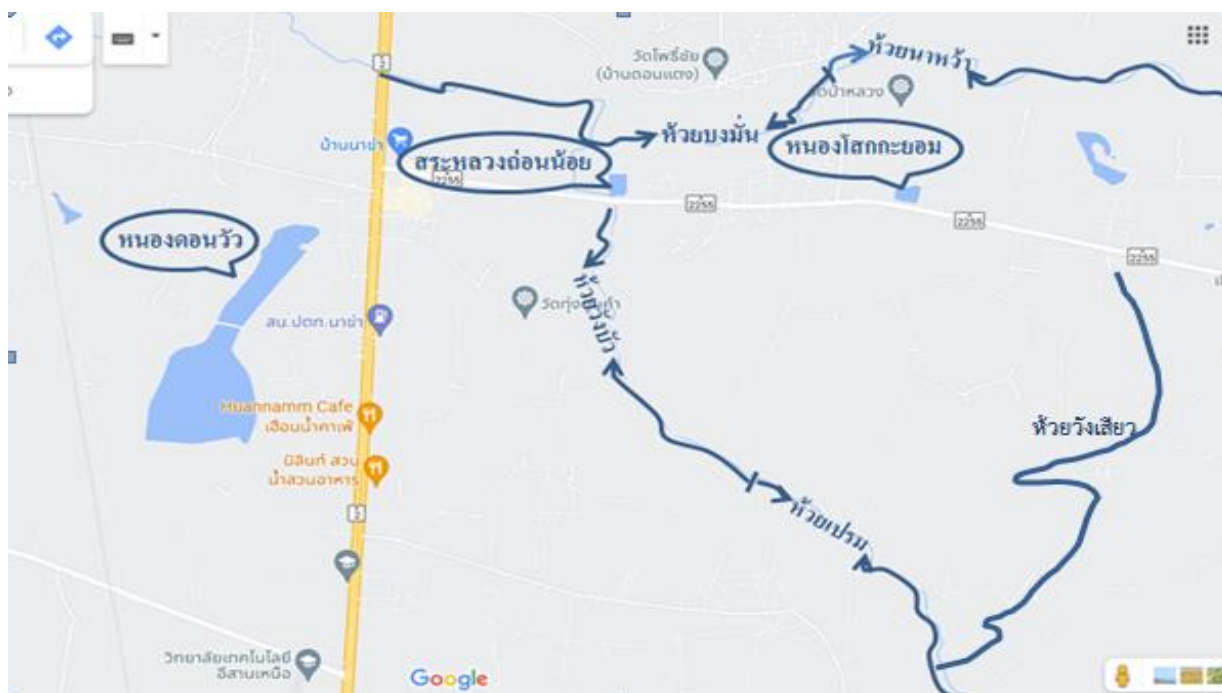
๔) ลำห้วยบงมัน ที่ตั้งครอบคลุมพื้นที่ หมู่ ๑ บ้านนาข่า หมู่ ๓ บ้านถ่อนน้อย หมู่ ๗ บ้านถ่อนใหญ่ หมู่ ๘ บ้านดอนแดง และ หมู่ ๑๐ บ้านเหล่าศรีจารย์ ความยาวลำห้วย ๓.๔๓ กิโลเมตร พิกัดที่ตั้ง E๒๖๗๓๒๕ N๑๙๔๒๕๐๕

๕) ลำห้วยนาหว้า ที่ตั้งครอบคลุมพื้นที่ หมู่ ๗ บ้านถ่อนใหญ่ และ หมู่ ๑๐ บ้านเหล่าศรีจารย์ ความยาวลำห้วย ๐.๘๗๑ กิโลเมตร พิกัดที่ตั้ง E๒๖๙๕๓๘ N๑๙๔๒๗๑๓

๖) ลำห้วยวังบัว ที่ตั้งครอบคลุมพื้นที่ หมู่ ๑ บ้านนาข่า หมู่ ๓ บ้านถ่อนน้อย และ หมู่ ๑๒ บ้านนาเหล่าคำ ความยาวลำห้วย ๒.๑๕ กิโลเมตร พิกัดที่ตั้ง E๒๖๗๘๘๘ N๑๙๔๐๗๘๘

๗) ลำห้วยเปรม ที่ตั้งครอบคลุมพื้นที่ หมู่ ๗ บ้านถ่อนใหญ่ และ หมู่ ๙ บ้านดงยวด ความยาวลำห้วย ๐.๘๑๐ กิโลเมตร พิกัดที่ตั้ง E๒๖๘๖๒๒ N๑๙๔๐๑๘๑

๘) ลำห้วยวังเสียว ที่ตั้งครอบคลุมพื้นที่ หมู่ ๗ บ้านถ่อนใหญ่ และ หมู่ ๙ บ้านดงยวด ความยาวลำห้วย ๒.๕๑ กิโลเมตร พิกัดที่ตั้ง E๒๖๙๖๑๐ N๑๙๔๑๑๓๐



แผนภาพข้อมูลแหล่งน้ำในเขตเทศบาลตำบลนาข่า

(ที่มา: ระบบข้อมูลกลาง อปท. กรมส่งเสริมการปกครองท้องถิ่น ข้อมูล ณ วันที่ ๒๙ กันยายน ๒๕๖๔)

แหล่งน้ำเหล่านี้ส่วนใหญ่มักจะประสบปัญหาน้ำแห้งขอด หรือมีสภาพตื้นเขินในหน้าแล้ง ไม่สามารถนำน้ำมาใช้ประโยชน์เพื่อการเกษตรได้ แหล่งน้ำผิวดินตามธรรมชาติ แหล่งน้ำที่มนุษย์สร้างขึ้น ได้แก่ บ่อน้ำตื้นสาธารณะ บ่อบาดาลสาธารณะ บ่อน้ำผิวดินตามครัวเรือน และระบบประปาหมู่บ้าน ยังไม่มีความเพียงพอต่อความต้องการของประชาชน

๑.๖ ลักษณะของไม้และป่าไม้

ป่าไม้ในพื้นที่สาธารณะในเขตเทศบาลตำบลนาข่า ได้แก่

- ที่สาธารณะดอนหอย-ดอนห้วยหรือวัดทุ่งต้อมคำ มีพื้นที่ทั้งหมด ประมาณ ๖ ไร่ ลักษณะของไม้จะเป็นไม้สัก ต้นยาง และพันธุ์ไม้อื่นๆ

- ที่สาธารณะป่าช้าถ่อนน้อย มีพื้นที่ทั้งหมดประมาณ ๓๐ ไร่ ลักษณะเป็นป่าเสื่อมโทรมเป็น ป่าต้นจิก

- ที่สาธารณะป่าช้าถ่อนใหญ่ มีพื้นที่ทั้งหมด ประมาณ ๖๐ ไร่ ลักษณะเป็นป่าเสื่อมโทรมเป็นป่าต้นจิก

- ที่สาธารณะป่าช้าดงยวด มีพื้นที่ทั้งหมด ประมาณ ๓๐ ไร่ ลักษณะเป็นป่าเสื่อมโทรมเป็น ป่าต้นจิก

๒. ด้านการเมือง / การปกครอง

เทศบาลตำบลนาข่า มีหมู่บ้านในเขตเทศบาลทั้งหมด ๘ หมู่บ้าน แต่ละหมู่บ้านมีกรรมการซึ่งเป็นตัวแทนของหมู่บ้านประมาณหมู่บ้านละ ๑๐ คน ซึ่งประชาชนจะมีส่วนร่วมในด้านการพัฒนาท้องถิ่นและด้านการเลือกตั้งเป็นอย่างดี เช่น การเลือกตั้งสมาชิกสภาเทศบาล ในปี พ.ศ.๒๕๖๔ (เมื่อวันที่ ๒๘ มีนาคม ๒๕๖๔) ประชาชนผู้มีสิทธิเลือกตั้งนายกเทศมนตรีและสมาชิกสภาเทศบาลตำบลนาข่า จำนวน ๕,๒๓๐ คน

นอกจากนี้ในการจัดกิจกรรม/โครงการต่างๆ ของเทศบาล ประชาชนในแต่ละหมู่บ้านได้ให้ความสนใจมากขึ้น สังเกตได้จากจำนวนประชาชนที่มาร่วมกิจกรรม/โครงการมีจำนวนเพิ่มมากขึ้นว่าปีที่ผ่านมา

การประชุมผู้นำหมู่บ้าน คณะกรรมการหมู่บ้าน ตัวแทนกลุ่ม/องค์กรต่างๆ ทุกครั้งที่เทศบาลจัดขึ้น จะได้รับความมือเป็นอย่างดีมีการร่วมแสดงความคิดเห็นที่หลากหลาย มีการเสนอแนะข้อคิดเห็นในการแก้ไขปัญหาและความต้องการของชุมชน ส่งผลให้เทศบาลสามารถดำเนินงานตามความต้องการของประชาชนได้ในระดับหนึ่ง แต่เนื่องจากมีข้อจำกัดด้านงบประมาณ แต่ความต้องการของประชาชนมีจำนวนมาก ทำให้การตอบสนองความต้องการของประชาชนได้ไม่ทั่วถึงทุกโครงการ/กิจกรรม

๒.๑ เขตการปกครอง

จากประกาศกระทรวงมหาดไทย เมื่อวันที่ ๗ ธันวาคม ๒๕๓๕ เทศบาลตำบลนาข่าได้เปลี่ยนแปลงฐานะจากสุขาภิบาลเป็นเทศบาลตำบล ตามพระราชบัญญัติเปลี่ยนแปลงสุขาภิบาลเป็นเทศบาล พ.ศ. ๒๕๔๒ ประกาศในราชกิจจานุเบกษา ฉบับกฤษฎีกา เล่ม ๑๑๖ ตอนที่ ๙ ก. ลงวันที่ ๒๔ กุมภาพันธ์ พ.ศ. ๒๕๔๒ เป็นเทศบาลตำบลนาข่า อยู่ทางทิศเหนือของจังหวัดอุดรธานี ห่างจากตัวจังหวัดอุดรธานี ๑๖ กิโลเมตร มีพื้นที่ ๑๓.๓๕ ตารางกิโลเมตร หรือ ๘,๓๔๓.๗๕ ไร่ (๑ ตารางกิโลเมตร เท่ากับ ๖๒๕ ไร่) ครอบคลุมพื้นที่ ๘ หมู่บ้านโดยมีอาณาเขตติดต่อกับพื้นที่อื่นๆ ดังนี้

ทิศเหนือ ติดต่อกับ ตำบลบ้านขาว

ทิศใต้ ติดต่อกับ ตำบลกุดสระ

ทิศตะวันออก ติดต่อกับ ตำบลสุขุมเส้า อำเภอเพ็ญ

ทิศตะวันตก ติดต่อกับ ตำบลบ้านขาว

๒.๒ การเลือกตั้ง

เทศบาลตำบลนาข่า ได้แบ่งเขตการเลือกตั้งนายกเทศมนตรี ๑ เขตการเลือกตั้ง และการแบ่งเขตการเลือกตั้งสมาชิกสภาเทศบาลแบ่งออกเป็น ๒ เขตการเลือกตั้ง ดังนี้

เขตเลือกตั้งที่ ๑ ประกอบด้วย บ้านนาข่า หมู่ที่ ๑ บ้านถ่อนน้อย หมู่ที่ ๓ บ้านดอนแดง หมู่ที่ ๘ และบ้านเหล่าศรีจารย์ หมู่ที่ ๑๐

เขตเลือกตั้งที่ ๒ ประกอบไปด้วย บ้านถ่อนใหญ่ หมู่ที่ ๗ บ้านดงยวด หมู่ที่ ๙ บ้านดงไร่ หมู่ที่ ๑๑ และบ้านนาเหล่าคำ หมู่ที่ ๑๒

ในการเลือกตั้งครั้งล่าสุด เมื่อวันที่ ๒๘ มีนาคม ๒๕๖๔ จำนวนผู้มีสิทธิเลือกตั้ง นายกเทศมนตรี และสมาชิกสภาเทศบาล มีจำนวนทั้งสิ้น ๕,๒๓๐ คน แยกเป็น ชาย ๒,๕๑๕ คน หญิง ๒,๗๑๕ ประชาชนในเขตเทศบาลตำบลนาข่า ส่วนใหญ่ร่วมกิจกรรมทางการเมืองเสมอมาและประชาชนในเขต เทศบาลยังมีส่วนร่วมในการบริหารงาน การช่วยเหลืองานเทศบาล เสนอแนะในกิจกรรมของเทศบาลในการ ดำเนินงานต่างๆ เช่น การประชุมประชาคมในการจัดแผนพัฒนาเทศบาล ประชุมประชาคมการออกเทศ บัญญัติการควบคุมยุ้งฉาง การเลี้ยงสัตว์ การเก็บขนขยะในชุมชน ฯลฯ

๓. ประชากร

๓.๑ ข้อมูลเกี่ยวกับจำนวนประชากร

เทศบาลตำบลนาข่า มีประชากรทั้งหมด ๖,๓๙๖ คน จำนวนครัวเรือน ๒,๕๙๑ หลังคาเรือน (ที่มา : สำนักทะเบียน กรมการปกครอง ข้อมูล ณ วันที่ ๒๙ กันยายน ๒๕๖๖) ดังนี้

หมู่บ้าน	จำนวนประชากร			จำนวน ครัวเรือน
	ชาย	หญิง	รวม	
หมู่ ๑ บ้านนาข่า	๗๓๕	๗๕๕	๑,๔๙๐	๘๑๗
หมู่ ๓ บ้านถ่อนน้อย	๑๖๔	๑๘๑	๓๔๕	๑๒๑
หมู่ ๗ บ้านถ่อนใหญ่	๕๔๗	๕๖๑	๑,๑๐๘	๓๓๐
หมู่ ๘ บ้านดอนแดง	๒๔๕	๒๖๓	๕๐๘	๑๖๐
หมู่ ๙ บ้านดงยวด	๖๔๙	๖๙๒	๑,๓๔๑	๔๓๘
หมู่ ๑๐ บ้านเหล่าศรีจารย์	๓๒๑	๓๗๑	๖๙๒	๑๙๔
หมู่ ๑๑ บ้านดงไร่	๒๔๒	๓๐๑	๕๔๓	๓๘๗
หมู่ ๑๒ บ้านนาเหล่าคำ	๑๘๘	๑๘๑	๓๖๙	๑๔๔
รวม	๓,๐๙๑	๓,๓๐๕	๖,๓๙๖	๒,๕๙๑

๓.๒ ช่วงอายุและจำนวนประชากร

ข้อมูลสถิติประชากร ในเขตเทศบาลตำบลนาข่า โดยแยกตามจำนวนประชากรตามเกณฑ์ อายุผู้มีสิทธิเลือกตั้งอายุ ๑๘ ปีบริบูรณ์ขึ้นไป แยกเป็นรายหมู่บ้าน (ที่มา : สำนักทะเบียน กรมการปกครอง ข้อมูล เดือน สิงหาคม ๒๕๖๖) ดังนี้

หมู่บ้าน	จำนวนประชากรตามเกณฑ์อายุผู้มีสิทธิเลือกตั้ง		
	ชาย	หญิง	รวม
หมู่ ๑ บ้านนาข่า	๕๙๗	๖๔๓	๑,๒๔๐
หมู่ ๓ บ้านถ่อนน้อย	๑๒๗	๑๔๘	๒๗๕
หมู่ ๗ บ้านถ่อนใหญ่	๔๗๓	๔๕๒	๙๒๕
หมู่ ๘ บ้านดอนแดง	๒๐๙	๒๒๐	๔๒๙
หมู่ ๙ บ้านดงยวด	๕๐๗	๕๖๒	๑,๐๖๙
หมู่ ๑๐ บ้านเหล่าศรีจารย์	๒๕๐	๒๘๕	๕๓๕
หมู่ ๑๑ บ้านดงไร่	๑๘๔	๒๕๔	๔๓๘
หมู่ ๑๒ บ้านนาเหล่าคำ	๑๕๑	๑๕๒	๓๐๓
รวม	๒,๔๙๘	๒,๗๑๖	๕,๒๑๔

๔. สภาพแวดล้อมทางสังคม

๔.๑ การศึกษา

ลำดับ ที่	สถานศึกษาในเขตเทศบาลตำบลนาข่า			
	สถาบันการศึกษาของรัฐ ฯ	ที่ตั้งสถานศึกษา	สถาบันการศึกษาของ เอกชน	ที่ตั้ง สถานศึกษา
๑	โรงเรียนไทยรัฐวิทยา ๙๒	บ้านนาข่า	วิทยาลัยเทคโนโลยีอีสานเหนือ	บ้านดงไร่
๒	โรงเรียนบ้านถ่อน้อย-ถ่อนใหญ่	บ้านถ่อนใหญ่	โรงเรียนนานาชาติ (โฮร์เมรี่)	บ้านดงไร่
๓	โรงเรียนประชาสามัคคี	บ้านดงยวด		
๔	โรงเรียนบ้านเหล่าดอนแดง	บ้านดอนแดง		
๕	ศูนย์พัฒนาเด็กเล็กก่อนวัย เรียนเทศบาลตำบลนาข่า	เทศบาลตำบลนา ข่า		
๖	ศูนย์พัฒนาเด็กเล็กก่อน วัยเรียนวัดอัมพวัน	บ้านดงยวด		

ทรัพยากรธรรมชาติ

แหล่งน้ำธรรมชาติ

ลำห้วย, ลำน้ำ

๑ สาย คือ คลองยามู

บึง, หนองและอื่น ๆ

๑๖ แห่ง

แหล่งน้ำที่สร้างขึ้น

บ่อน้ำตื้น

๙๕ แห่ง

สระเก็บน้ำ

๑ แห่ง

ประปาหมู่บ้าน

๕ แห่ง

๔.๒ สาธารณสุข

เนื่องจากเขตเทศบาลอยู่ไม่ห่างไกลจากตัวจังหวัดมากนัก ประชาชนจึงมักไปใช้บริการของโรงพยาบาลในเมือง จะมีเพียงผู้ป่วยที่มีอาการไม่รุนแรง เป็นอาการป่วยขั้นต้น หรืออุบัติเหตุเล็กน้อยเท่านั้นที่มา รักษาที่โรงพยาบาลส่งเสริมสุขภาพตำบลนาข่า และมีศูนย์สาธารณสุขมูลฐาน ชุมชน ประจำหมู่บ้านทั้ง ๘ หมู่บ้าน ซึ่งมีอาสาสมัครสาธารณสุขประจำ หมู่บ้าน ทำหน้าที่ในการตรวจคัดกรองผู้ป่วยโรคเรื้อรังเป็นการเบื้องต้น เช่น โรคเบาหวาน โรคความดันโลหิตสูง โรคไขมันในเลือด เป็นต้น



นอกจากนี้ เทศบาลตำบลนาข่ายังมี หน่วยงานที่รับผิดชอบงานด้าน สาธารณสุข ได้แก่ กองสาธารณสุขและ สิ่งแวดล้อม ทำหน้าที่ในการส่งเสริม สุขภาพของประชาชนให้มีสุขภาพร่างกายและแข็งแรง สมบูรณ์ ปราศจากโรคภัยไข้เจ็บ โดยการณรงค์และจัดอบรมให้ความรู้ การ



ป้องกันโรคติดต่อต่างๆ การส่งเสริมสุขภาพและการดูแลสิ่งแวดล้อม เป็นต้น

๔.๓ อาชญากรรม

ปัญหาอาชญากรรมและการทะเลาะวิวาทของกลุ่มเด็ก กลุ่มเยาวชนในพื้นที่ เทศบาลตำบลนาข่าได้มีการเตรียมการป้องกันการเกิดอาชญากรรม โดยการใช้มาตรการและวิธีการต่างๆ ที่จะไม่ให้เกิดการก่ออาชญากรรมขึ้นในเขตรับผิดชอบของเทศบาลตำบลนาข่า โดยจำแนกได้ดังนี้ คือ การกำจัดต้นเหตุการณั้ขจัดความคิดที่จะกระทำผิดและการขจัดช่วงโอกาสที่จะกระทำผิด ซึ่งทั้งหมดนี้ถือเป็นหน้าที่ของเจ้าหน้าที่ของรัฐ เอกชนและประชาชน ในการร่วมมือกันช่วยสอดส่องดูแลเป็นหูเป็นตาให้คนในชุมชนของตัวเอง รวมทั้งการติดตั้งกล้องวงจรปิดในชุมชนเพื่อดูแลความปลอดภัยให้กับราษฎรในพื้นที่ และได้มีการเชิญเจ้าหน้าที่ตำรวจในพื้นที่ให้การอบรมเยาวชนและประชาชนในชุมชนในการปลูกฝังจิตสำนึกให้เยาวชนเป็นคนดีไม่ให้คิดที่จะกระทำผิด และผลกระทบที่จะตามมาให้เยาวชนที่เข้ารับการอบรมทราบ

๔.๔ ยาเสพติด

ปัญหายาเสพติด ถือเป็นปัญหาสำคัญอันดับต้นๆ ที่ทุกหมู่บ้านชุมชนให้ความสำคัญเนื่องจากปัจจุบันมีราคาถูกลง จึงทำให้มีการแพร่ระบาดและลักลอบจำหน่ายเพิ่มมากขึ้น ซึ่งเป็นสาเหตุสำคัญที่ก่อให้เกิดปัญหาอื่นๆ อีกตามมา เช่น ปัญหาอาชญากรรม ปัญหาครอบครัว ปัญหาการลักขโมย ปัญหา เป็นต้น เทศบาลตำบลนาข่า จึงได้จัดกิจกรรมที่เสริมสร้างความรู้และพลังทางความคิดให้แก่เด็ก เยาวชน ประชาชนในชุมชน เรื่องของโทษและผลกระทบของการใช้สารเสพติดที่มีต่อตนเองและครอบครัวอย่างต่อเนื่อง เพื่อเป็นการปลูกฝังจิตสำนึกให้คนในชุมชนห่างไกลจากยาเสพติด รวมทั้งมีการจัดกิจกรรมการแข่งขัน เพื่อส่งเสริมให้เยาวชนในชุมชนหันมาเล่นกีฬาเพื่อสุขภาพร่างกายที่แข็งแรงสมบูรณ์ ห่างไกลจากยาเสพติด เป็นต้น

๔.๕ การสังคมสงเคราะห์

เทศบาลตำบลนาข่า จัดทำทะเบียนรวบรวมข้อมูล ผู้สูงอายุ ผู้พิการ และผู้ป่วยเอดส์ เพื่อให้ความช่วยเหลือตามปัญหาที่เกิดขึ้นต่างๆ โดยในส่วนหนึ่งจะได้รับเบี้ยยังชีพตามโครงการประกันรายได้ (ข้อมูล ณ ๓๐ กันยายน ๒๕๖๔) ดังนี้

- ผู้สูงอายุ	จำนวน	๙๘๗	คน
- ผู้พิการ	จำนวน	๑๕๐	คน
- ผู้ป่วยโรคเอดส์	จำนวน	๖	คน



๕.ระบบบริการพื้นฐาน

๑. การคมนาคมขนส่ง

เทศบาลตำบลนาข่า ตั้งอยู่ทางทิศเหนือของจังหวัดอุดรธานี ฝั่งขาออกจากจังหวัดอุดรธานีไปจังหวัดหนองคาย ตั้งอยู่บนเส้นทางถนนมิตรภาพ (อุดร-หนองคาย) ห่างจากตัวจังหวัดอุดรธานี ๑๖ กิโลเมตร ถ้าใช้จุดเริ่มต้นจากเทศบาลตำบลนาข่าสามารถเดินทางตามถนนสายหลักคือ ถนนมิตรภาพ (อุดร - หนองคาย) เพื่อไปยังจังหวัดหนองคาย และถนนสายรอง คือ ถนนนาข่า - สุมเส้า เพื่อไปอำเภอบ้านดุง จังหวัดอุดรธานี และ ถนนแยกดงไร่-บ้านผือ เพื่อเดินทางไปยังอำเภอบ้านผือ อำเภอน้ำโสม อำเภอนายูง จังหวัดอุดรธานี

จะเห็นได้ว่าเส้นทางคมนาคมหลักคือ การคมนาคมทางบก ซึ่งเป็นเส้นทางที่มีความสำคัญในการติดต่อระหว่างจังหวัดอุดรธานี และจังหวัดหนองคายคือ ทางหลวงแผ่นดินหมายเลขที่ ๒ (ถนนมิตรภาพ อุดร - หนองคาย) และยังเป็นเส้นทางประตูสู่อินโดจีนด้วย

เส้นทางคมนาคมระหว่าง หมู่บ้านในเขตเทศบาลตำบลนาข่า ค่อนข้างจะมีความสะดวกสบายเนื่องจากถนนสายหลักที่เชื่อมต่อระหว่างหมู่บ้าน เป็นถนนลาดยางและคอนกรีตเกือบทั้งหมด ยกเว้นในบางพื้นที่เท่านั้น

๒. การไฟฟ้า

ในเขตเทศบาลตำบลนาข่า มีกระแสไฟฟ้าใช้ทุกชุมชน ทุกครัวเรือน และในแต่ละปีจะมีการขยายเขตไฟฟ้าสาธารณะออกไปให้แต่ละชุมชนได้ใช้กันอย่างทั่วถึง

ในเขตพื้นที่ของเทศบาลตำบลนาข่ารับผิดชอบครอบคลุมทั้งหมด จำนวน ๘ หมู่บ้าน มีจำนวนครัวเรือนที่ใช้ไฟฟ้าทั้งหมด จำนวน ๒,๕๙๑ ครัวเรือน มีประชากรทั้งหมด จำนวน ๖,๓๙๑ คน ซึ่งเทศบาลตำบลนาข่า มีหน้าที่ดูแลเรื่องความจำเป็นพื้นฐานให้แก่ราษฎรในพื้นที่รับผิดชอบให้มีความเท่าเทียมกัน และได้ดำเนินการประสานงานกับการไฟฟ้าส่วนภูมิภาค จังหวัดอุดรธานี เพื่อขยายเขตไฟฟ้าแรงต่ำให้กับครัวเรือนในชุมชนทุกชุมชน ให้ทุกครัวเรือนมีไฟฟ้าใช้ และเขตรับผิดชอบในการดูแลระบบไฟฟ้าแรงต่ำและขยายเขตไฟฟ้าของการไฟฟ้าส่วนภูมิภาค จังหวัดอุดรธานี แบ่งออกเป็น ๒ เขตพื้นที่รับผิดชอบ โดยใช้ถนนมิตรภาพ (อุดร-หนองคาย) เป็นเส้นแบ่งพื้นที่รับผิดชอบ ได้แก่

๒.๑ การไฟฟ้าส่วนภูมิภาค จังหวัดอุดรธานี รับผิดชอบพื้นที่ฝั่งทิศตะวันตก ดังนี้

- บ้านนาข่า
- บ้านดงไร่

๒.๒ การไฟฟ้าส่วนภูมิภาคจังหวัดอุดรธานีที่ ๒ (สาขานิตโย) รับผิดชอบพื้นที่ฝั่งทิศตะวันออก ดังนี้

- บ้านนาข่า
- บ้านดงยวด
- บ้านถ่อนน้อย
- บ้านเหล่าศรีจารย์
- บ้านถ่อนใหญ่
- บ้านดงไร่
- บ้านดอนแดง
- บ้านนาเหล่าคำ

๒.๓ การประปา

เทศบาลตำบลนาข่า มีระบบประปาใช้ทุกหมู่บ้าน แต่จะประสบปัญหาเรื่องของปริมาณน้ำในช่วงฤดูแล้ง และคุณภาพของน้ำยังไม่ได้คุณภาพเท่าที่ควร เช่น จะมีรสเค็ม ยกเว้นในบางชุมชน ที่ได้รับการบริการจากการประปาส่วนภูมิภาค ทำให้มีปริมาณและคุณภาพน้ำใช้ที่เพียงพอและได้มาตรฐาน

ในเขตเทศบาลตำบลนาข่า มีการใช้น้ำประปาจาก ๒ แหล่ง คือ การประปาส่วนภูมิภาคฯ และประปาหมู่บ้าน ดังนี้

หมู่ที่	ชื่อหมู่บ้าน/ชุมชน	จำนวนครัวเรือน	จำนวนประชากร	แหล่งที่มาของน้ำประปา					จำนวนครัวเรือนที่ได้รับน้ำประปา	
				กปภ.	ประปาหมู่บ้าน			จำนวน หอดัก		ความจุ ทั้งหมด (ลบ.ม.)
					ผิวดิน	บาดาล	หอดัก			
๑	บ้านนาข่า	๘๑๗	๑,๔๙๐	✓	-	✓	๑	๓๐	๘๑๗	
๓	บ้านถ่อนน้อย	๑๒๑	๓๔๕	-	-	✓	๑	๘	๑๒๑	
๗	บ้านถ่อนใหญ่	๓๓๐	๑,๑๐๘	-	-	✓	๒	๒๘	๓๓๐	
๘	บ้านดอนแดง	๑๖๐	๕๐๘	-	-	✓	๑	๑๒	๑๖๐	
๙	บ้านดงยวด	๔๓๘	๑,๓๔๑	✓	-	✓	๒	๒๒	๔๓๘	
๑๐	บ้านเหล่าศรีจารย์	๑๙๔	๖๙๒	-	-	✓	๑	๘	๑๙๔	
๑๑	บ้านดงไร่	๓๘๗	๕๔๓	✓	-	✓	๑	๘	๓๘๗	
๑๒	บ้านนาเหล่าคำ	๑๔๔	๓๖๙	-	-	✓	๒	๕๐	๑๔๔	
รวม		๒,๕๙๑	๖,๓๖๙	๓		๘	๑๑	๑๖๖	๒,๕๙๑	

๒.๔ โทรศัพท์

ในเขตเทศบาลตำบลนาข่ามีการใช้โทรศัพท์มือถือเป็นส่วนใหญ่ และมีการใช้โทรศัพท์บ้านเพื่อการ
ใช้งานอินเทอร์เน็ตแบบเดินสายเข้าในตัวอาคารบ้าน และจากเครือข่ายสัญญาณโทรศัพท์มือถือแบบไร้สาย

๒.๕ ไปรษณีย์หรือการสื่อสารหรือการขนส่ง และวัสดุ ครุภัณฑ์

ในเขตเทศบาลตำบลนาข่ามีสถานบริการไปรษณีย์และขนส่งพัสดุ ตั้งอยู่ที่บ้านนาข่า ซึ่งมีประชาชน
ใช้บริการเป็นจำนวนมาก รวมทั้งสิ้นจำนวน ๕ บริษัท ดังนี้

- ๑) บริษัท ไปรษณีย์ไทย จำกัด
- ๒) บริษัท เคอร์รี่ เอ็กซ์เพรส (ประเทศไทย) จำกัด (มหาชน)
- ๓) บริษัท เจแอนด์ที เอ็กซ์เพรส จำกัด (J&T Express) จำนวน ๒ แห่ง
- ๔) บริษัท แฟลช เอ็กซ์เพรส (ประเทศไทย) จำกัด
- ๕) บริษัท เบสท์ โลจิสติกส์ (ประเทศไทย) จำกัด

ส่วนที่ ๒ การพัฒนาระบบเทคโนโลยีสารสนเทศ เทศบาลตำบลนาข่า

แผนแม่บทเทคโนโลยีสารสนเทศและการสื่อสาร (ฉบับที่ ๓) ของประเทศไทย พ.ศ.๒๕๕๗-๒๕๖๑ ประกอบกับ กรมส่งเสริมการปกครองท้องถิ่น ได้ใช้แผนแม่บทเทคโนโลยีสารสนเทศและการสื่อสารของกรมส่งเสริมการปกครองท้องถิ่น พ.ศ.๒๕๕๗-๒๕๖๑ และให้องค์กรปกครองส่วนท้องถิ่นจัดทำแผนแม่บทเทคโนโลยีสารสนเทศและการสื่อสารขององค์กรปกครองส่วนท้องถิ่นให้สอดคล้องกับแผนแม่บทของกรมส่งเสริมการปกครองท้องถิ่น

เทศบาลตำบลนาข่า จึงได้จัดทำแผนแม่บทเทคโนโลยีสารสนเทศและการสื่อสารของเทศบาลตำบลนาข่า พ.ศ. ๒๕๖๖-๒๕๖๘ ภายใต้กรอบนโยบายของรัฐบาล กระทรวงมหาดไทย กรมส่งเสริมการปกครองท้องถิ่นและจังหวัดอุดรธานี ดังนี้

❖ แผนแม่บทเทคโนโลยีสารสนเทศและการสื่อสาร (ฉบับที่ ๓) ของประเทศไทย

พ.ศ.๒๕๕๗-๒๕๖๑ ประกอบด้วยแนวทางสำคัญ ดังนี้

- (๑) พัฒนาโครงสร้างพื้นฐาน ICT ให้มีความทันสมัย มีการกระจายอย่างทั่วถึง และมีความปลอดภัย
- (๒) พัฒนาทุนมนุษย์ที่มีความสามารถในการสร้างสรรค์และใช้สารสนเทศอย่างมีประสิทธิภาพ
- (๓) ยกกระดับขีดความสามารถในการแข่งขันของอุตสาหกรรม ICT
- (๔) ใช้ ICT เพื่อสร้างนวัตกรรมบริการของภาครัฐ
- (๕) พัฒนาและประยุกต์ใช้ ICT เพื่อสร้างความเข้มแข็งภาคการผลิต
- (๖) พัฒนาและประยุกต์ใช้ ICT เพื่อลดความเหลื่อมล้ำในสังคม
- (๗) พัฒนาและประยุกต์ ICT เพื่อพัฒนาเศรษฐกิจและสังคมที่เป็นมิตรกับสิ่งแวดล้อม

❖ แผนแม่บทเทคโนโลยีสารสนเทศและการสื่อสารของกระทรวงมหาดไทย พ.ศ.๒๕๕๑-๒๕๕๖ กำหนดเป้าประสงค์การพัฒนา ดังนี้

- (๑) พัฒนาระบบการบริหารและการบริการ ICT ของกระทรวงมหาดไทยมีประสิทธิภาพสูง มีมาตรฐานในระดับสากล
- (๒) บุคลากรมีขีดความสามารถในการใช้ ICT ให้เกิดประโยชน์สูงสุดต่อภารกิจ
- (๓) ระบบ ICT ที่มีความทันสมัย อัจฉริยะ และบูรณาการกันอย่างมีประสิทธิภาพ
- (๔) ศูนย์กลางระบบ ICT กระทรวงมหาดไทยของประเทศที่ประชาชน (ผู้ใช้บริการ) ประทับใจ เชื่อมั่น มีความสุขเมื่อใช้บริการ
- (๕) ระบบ ICT ที่สามารถสนองตอบต่อภารกิจและยุทธศาสตร์ของกระทรวงมหาดไทย ได้อย่างมีประสิทธิภาพสูงสุด
- (๖) พัฒนาระบบ ICT เพื่อขับเคลื่อนสังคมสู่สังคมแห่งการเรียนรู้ และภูมิปัญญา

◆ แผนแม่บทเทคโนโลยีสารสนเทศและการสื่อสารของกรมส่งเสริมการปกครองท้องถิ่น พ.ศ.๒๕๕๗-๒๕๖๑ กำหนดเป้าประสงค์การพัฒนา ดังนี้

- (๑) พัฒนาโครงสร้างพื้นฐานด้านเทคโนโลยีสารสนเทศและการสื่อสารของท้องถิ่น (TongTinNet)
- (๒) พัฒนา ICT เพื่อการบริหารจัดการภายในองค์กร และพัฒนา ICT การให้บริการกับประชาชน (e-Local Admin)
- (๓) พัฒนา ICT เพื่อยกระดับคุณภาพชีวิตของชุมชนในท้องถิ่น
- (๔) พัฒนา ICT เพื่อส่งเสริมเศรษฐกิจท้องถิ่น
- (๕) พัฒนาทรัพยากรบุคคลเพื่อการทำงานภายใต้วัฒนธรรมอิเล็กทรอนิกส์

จำนวนบุคลากรทางด้านเทคโนโลยีสารสนเทศของเทศบาลตำบลนาข่า - คน

๑.การวิเคราะห์สถานการณ์ด้านเทคโนโลยีสารสนเทศของเทศบาลตำบลนาข่า ปรากฏดังนี้

๑.๑ สถานภาพด้านเทคโนโลยีและการสื่อสารภายใน

คอมพิวเตอร์และผู้ใช้

เทศบาลตำบลนาข่า มีโครงสร้างส่วนราชการทั้งสิ้น ๑ สำนัก ๖ กอง และมีครุภัณฑ์คอมพิวเตอร์ในปัจจุบันเพื่อใช้ในด้านเทคโนโลยีสารสนเทศและการสื่อสารภายในหน่วยงานปรากฏดังนี้

หน่วยงาน	ประเภทคอมพิวเตอร์ (เครื่อง)		
	โน้ตบุ๊ก	คอมพิวเตอร์ตั้งโต๊ะ	รวม
๑.สำนักงานปลัด	๑	๕	๖
๒.กองคลัง	๔	๖	๑๐
๓.กองช่าง	๒	๒	๔
๔.กองสาธารณสุขและสิ่งแวดล้อม	๑	-	๑
๕.กองยุทธศาสตร์และงบประมาณ	๒	๑	๓
๖.กองการศึกษา	๑	๓	๔
๗.กองสวัสดิการสังคม	๑	๑	๒
รวมทั้งหมด	๑๒	๑๘	๓๐

จากการวิเคราะห์ข้อมูลของบุคลากรและคอมพิวเตอร์ดังกล่าวข้างต้น จะเห็นได้ว่า ในการปฏิบัติงานภายในขององค์กร เจ้าหน้าที่แต่ละตำแหน่งจะต้องปฏิบัติงานในหลายด้าน จึงมีความจำเป็นต้องใช้คอมพิวเตอร์ในการปฏิบัติงาน ซึ่งเป็นสิ่งสำคัญและจำเป็น

ระบบเครือข่ายคอมพิวเตอร์

เทศบาลตำบลนาข่า ได้ดำเนินการออกแบบวางเครือข่ายคอมพิวเตอร์เพื่อใช้งานผ่านระบบ internet กับหน่วยงาน TOT พื้นที่จังหวัดอุดรธานี และใช้ระบบ LAN ภายในสำนักงาน

ระบบเครือข่ายไร้สาย (CPRU WI-FI)

เทศบาลตำบลนาข่า ได้เปิดให้บริการระบบเครือข่ายไร้สายแก่ประชาชน ผู้มารับบริการภายในบริเวณสำนักงานเทศบาลตำบลนาข่า เพื่อการค้นคว้าข้อมูลของประชาชน หรือ นักเรียน นักศึกษาที่มาใช้บริการเครือข่ายไร้สาย ของทางเทศบาลตำบลนาข่า

ระบบสื่อสาร (โทรศัพท์ภายใน)

เทศบาลตำบลนาข่า มีระบบสื่อสารทางโทรศัพท์แบบพนักงานรับสายจำนวน ๑ ชุด โดยใช้หมายเลข ๐๔๒-๒๑๘๐๒๓ จำนวน ๑ เลขหมาย อย่างไรก็ตามแนวทางระบบการสื่อสารโทรศัพท์ภายในจะเป็นแบบตอบรับอัตโนมัติ โดยกดเลขหมายภายในเท่านั้น เพื่อติดต่อสื่อสารกับส่วนงานต่าง ๆ โดยไม่จำเป็นต้องมีพนักงานรับสาย เพื่อเป็นการลดภาระด้านค่าใช้จ่ายด้านการบริหารงานบุคคล ต่อไป

ระบบโทรสาร (FAX)

เทศบาลตำบลนาข่า มีระบบโทรสาร จำนวน ๑ หมายเลข โดยใช้หมายเลข ๐๔๒-๒๑๘๐๒๔ เพื่อติดต่อสื่อสารกับหน่วยงานภายนอกที่รวดเร็วและยังมีความจำเป็นในการใช้เทคโนโลยีนี้

การพัฒนากระบวนสารสนเทศ

เทศบาลตำบลนาข่า ได้วางแนวทางการพัฒนาระบบสารสนเทศไว้เป็น ๒ แนวทาง ซึ่งจะต้องดำเนินการตามแนวทางที่กำหนดตามแผนการดำเนินการพัฒนาระบบสารสนเทศ ได้แก่

๑. มีการจ้างบริษัทเอกชนในการพัฒนาระบบสารสนเทศภายในองค์กร เพื่อให้การปฏิบัติงานผ่านระบบเครือข่ายมีประสิทธิภาพมากยิ่งขึ้น รองรับภารกิจตามที่กรมส่งเสริมการปกครองส่วนท้องถิ่นกำหนด เช่น

- ระบบจัดการฐานข้อมูลทะเบียนประวัติบุคลากรท้องถิ่น (PDMS)
- ระบบสารสนเทศเพื่อการวางแผนและประเมินผล (Electronic Plan)
- ระบบการพัสดุ และทะเบียนทรัพย์สิน การจัดซื้อจัดจ้างภาครัฐ (G-procurement)
- ระบบการจัดเก็บภาษี/แผนที่ภาษี (LTAX)
- ระบบบันทึกบัญชีขององค์กรปกครองส่วนท้องถิ่น (E-lass)
- ระบบงานสารบรรณ
- ระบบบัญชีเงินเดือน/เลื่อนขั้นเงินเดือน
- ระบบทะเบียนบุคลากรองค์กรปกครองส่วนท้องถิ่น (สปสช.)
- ระบบบำเหน็จบำนาญข้าราชการ
- ระบบเครื่องราชอิสริยาภรณ์

๒.แนวทางการพัฒนาระบบสารสนเทศ โดยบุคลากรของหน่วยงานเทศบาลตำบลนาข่า ที่ผ่านการฝึกอบรมด้านคอมพิวเตอร์ หรือ เทคโนโลยีสารสนเทศที่เกี่ยวข้อง เพื่อบูรณาการด้านการดำเนินงานของหน่วยงาน อาทิ เช่น

- ระบบการส่งจดหมายอิเล็กทรอนิกส์ ภายในหน่วยงาน เพื่อเป็นการลดขั้นตอนการปฏิบัติงาน และจัดเก็บเอกสารทางราชการอย่างเป็นระบบ โดยการออกเลขที่หนังสือ เลขที่คำสั่ง และลงวันที่ของเลขที่หนังสืออย่างเป็นปัจจุบัน

- ระบบบริหารข้อมูลการอบรม (IT- Training) เป็นการพัฒนาการลงทะเบียนอบรมผ่านทางอินเทอร์เน็ต เพื่อให้ง่ายต่อการตรวจสอบ และการประหยัดเวลาในการดำเนินการ สามารถนำไปวางแผนในการจัดอบรมได้ทันที่

- ระบบวันลาพักผ่อนสะสม เป็นการพัฒนาการข้อมูลการลาของบุคลากรภายในองค์กรในแต่ละปีงบประมาณ ให้มีความถูกต้องและไม่คลาดเคลื่อน

ส่วนที่ ๓ การวิเคราะห์ SWOT

การวิเคราะห์ SWOT ด้านเทคโนโลยีสารสนเทศและการสื่อสาร ของเทศบาลตำบลนาข่า ที่มีผลต่อการดำเนินงานของเทศบาลตำบลนาข่า เปรียบเทียบในปีที่ผ่านมา โดยจากการศึกษาสภาพแวดล้อม (SWOT) ปรากฏดังต่อไปนี้

ปัจจัยภายใน

- จุดแข็ง :** การกำหนดแนวทางการพัฒนาแผนแม่บทระบบเทคโนโลยีสารสนเทศทำได้ง่าย
: มีการพัฒนาระบบเทคโนโลยีสารสนเทศอยู่อย่างสม่ำเสมอ
: มีการจัดหา และปรับปรุงโครงสร้างระบบเทคโนโลยีสารสนเทศให้สอดคล้องกับหน่วยงานกำกับดูแล อยู่เสมอ
- จุดอ่อน :** ไม่มีบุคลากรที่ดูแลระบบเทคโนโลยีสารสนเทศโดยตรง
: งบประมาณในการพัฒนาระบบเทคโนโลยีสารสนเทศขององค์การมีอย่างจำกัด
: การดำเนินการปรับปรุง แก้ไขระบบเทคโนโลยีสารสนเทศ ต้องอาศัยหน่วยงานภายนอกหรือเอกชน

ปัจจัยภายนอก

- โอกาส :** หน่วยงานผู้กำกับดูแล ให้การสนับสนุนด้านโปรแกรมการปฏิบัติงานอยู่เสมอ
: การพัฒนาการใช้เทคโนโลยีสารสนเทศ ด้านต่าง ๆ มีการฝึกอบรมอยู่เสมอ
: มีการสร้างความสัมพันธ์กับหน่วยงานอื่น เพื่อให้คำปรึกษาและแนะนำอยู่เสมอ
- ภัยคุกคาม :** เครือข่ายสัญญาณอินเทอร์เน็ตไม่เสถียร
: ระบบการดำเนินงานที่หน่วยงานผู้กำกับดูแล กำหนดให้ใช้ไม่สมบูรณ์
: การคุกคามของ Virus ที่มาจากระบบอินเทอร์เน็ต
: การพัฒนาระบบเทคโนโลยีสารสนเทศต้องใช้งบประมาณดำเนินการมาก
: การดำเนินการจัดหาครุภัณฑ์คอมพิวเตอร์มีความ ยุ่งยาก ลำบาก ต้องผ่านคณะกรรมการจัดหาระบบคอมพิวเตอร์ระดับจังหวัดก่อน ไม่ทันต่อการใช้งาน

ยุทธศาสตร์การพัฒนาเทคโนโลยีสารสนเทศ

๔.๑ ยุทธศาสตร์การพัฒนาเทคโนโลยีสารสนเทศ ขององค์การบริหารส่วนตำบลหนองแรม กำหนดไว้ ๓ ยุทธศาสตร์ ดังนี้

- ๔.๑.๑ ยุทธศาสตร์ที่ ๑ พัฒนาระบบเทคโนโลยีสารสนเทศให้เป็นระบบ
- ๔.๑.๒ ยุทธศาสตร์ที่ ๒ พัฒนาระบบเทคโนโลยีสารสนเทศการบริหาร เพื่อการบริการอย่างมีประสิทธิภาพ และมีประสิทธิผล เกิดประโยชน์สูงสุดในการปฏิบัติงาน
- ๔.๑.๓ ยุทธศาสตร์ที่ ๓ พัฒนาบุคลากรให้มีความรู้ด้านเทคโนโลยีสารสนเทศ

๔.๒.การแปลงยุทธศาสตร์สู่แผนงานโครงการดังต่อไปนี้

ยุทธศาสตร์ที่ ๑ พัฒนาระบบเทคโนโลยีสารสนเทศให้เป็นระบบ

วัตถุประสงค์

เพื่อให้เป็นมาตรฐานในการดำเนินงานขององค์การบริหารส่วนตำบลหนองแรม ซึ่งเป็นสิ่งจำเป็นอย่างมากหากมีระบบเทคโนโลยีสารสนเทศองค์กร แต่ไม่มีการจัดการระบบ ไม่มีการวางแผนงาน จัดหมวดหมู่ของข้อมูลสารสนเทศขององค์กร ซึ่งจะทำให้เกิดปัญหาได้ในภายหลังได้ ดังนั้น จึงจัดให้มีการพัฒนาและจัดการระบบเทคโนโลยีเข้าสู่ระบบและเป็นมาตรฐานในการปฏิบัติงาน

เป้าหมาย

- ๑. วางระบบฐานข้อมูลให้ครบถ้วนและเป็นปัจจุบัน
- ๒. มีมาตรฐานในการกำกับ ดูแล และตรวจสอบได้ตลอดเวลา

แผนปฏิบัติการตามยุทธศาสตร์ที่ ๑ พัฒนาระบบเทคโนโลยีสารสนเทศให้เป็นระบบ

กิจกรรมหลัก/ โครงการ	ตัวชี้วัด	เป้าหมาย/งบประมาณ			ผู้รับผิดชอบ	หมายเหตุ
		หน่วย นับ	๒๕๖๖ (บาท)	๒๕๖๗ (บาท)		
๑.เชื่อมโยงระบบเครือข่ายอินเทอร์เน็ตให้ครอบคลุมทุกส่วนทุกกองภายในสำนักงาน	มีระดับความเร็วของอินเทอร์เน็ตให้องค์การทุกจุด	จุด		๑ ๑๐๐,๐๐๐		สำนักงาน ปลัดเทศบาล
๒.จัดให้มีศูนย์ข้อมูลข่าวสารกลาง (DATA CENTER)	มีห้องศูนย์ข้อมูลข่าวสารเพื่อสืบค้นข้อมูลข่าวสารต่างๆของผู้มาใช้บริการ	แห่ง		๑ ๒๕,๐๐๐		สำนักงาน ปลัดเทศบาล
๓.จัดหาระบบโทรศัพท์ภายในอาคารสำนักงานให้ครบทุกกองและห้องผู้บริหาร	มีโทรศัพท์เพื่อติดต่อกันภายในอย่างทั่วถึง	เครื่อง	๕ ๕,๐๐๐	๓ ๓,๐๐๐		สำนักงาน ปลัดเทศบาล
รวมค่าใช้จ่ายตามแผนยุทธศาสตร์ที่ ๑ ทั้งหมด			๕,๐๐๐	๑๒๘,๐๐๐		

ยุทธศาสตร์ที่ ๒ พัฒนาระบบเทคโนโลยีสารสนเทศการบริหาร เพื่อการบริการอย่างมีประสิทธิภาพ และมีประสิทธิผล เกิดประโยชน์สูงสุดในการปฏิบัติงาน

วัตถุประสงค์

เพื่อให้การบริการประชาชน มีประสิทธิภาพ เกิดประโยชน์สูงสุดแก่ผู้รับบริการ และผู้ให้บริการ โดยมีความพึงพอใจ และส่งผลดีต่อการพัฒนาองค์กร สู่การพัฒนาประเทศชาติ ต่อไป ดังนั้นระบบเทคโนโลยีจึงจำเป็นอย่างยิ่งที่จะต้องมีข้อมูลข่าวสารที่ครบถ้วน เป็นจริง และสามารถตรวจสอบได้ ตามแนวทางของหลักการบริหารกิจการบ้านเมืองที่ดี และไม่ละเมิดสิทธิส่วนบุคคล หรือ ก่อให้เกิดความเสียหายแก่บุคคลอื่น หน่วยงานอื่น

เป้าหมาย

๑. ระบบเทคโนโลยีสารสนเทศ มีความพร้อมแก่การให้ปฏิบัติงาน และการให้บริการประชาชน
๒. มีอุปกรณ์ในการปฏิบัติงานอย่างเพียงพอต่อความต้องการ
๓. มีระบบรักษาความปลอดภัยของข้อมูลส่วนบุคคล

แผนปฏิบัติการตามยุทธศาสตร์ที่ ๒ พัฒนาระบบเทคโนโลยีสารสนเทศการบริหาร เพื่อการบริการอย่างมีประสิทธิภาพ และมีประสิทธิผล เกิดประโยชน์สูงสุดในการปฏิบัติงาน

กิจกรรมหลัก/ โครงการ	ตัวชี้วัด	เป้าหมาย/งบประมาณ					
		หน่วยนับ	๒๕๖๖ (บาท)	๒๕๖๗ (บาท)	๒๕๖๘ (บาท)	ผู้รับผิดชอบ	หมายเหตุ
๑.จัดหาคอมพิวเตอร์โน้ตบุ๊ก สำหรับงานสำนักงาน	มีเครื่องคอมพิวเตอร์สำหรับใช้ปฏิบัติงานของเจ้าหน้าที่สำนักงานและเจ้าหน้าที่ประจำศูนย์ ตามมาตรฐาน ICT	เครื่อง	๖๐,๐๐๐	๓๐,๐๐๐		สำนักงาน ปลัด/ กองคลัง	
๒.จัดหาคอมพิวเตอร์สำหรับงานประมวลผลแบบที่ ๒	มีเครื่องคอมพิวเตอร์สำหรับงานประมวลผล แบบที่ ๒ ตามมาตรฐาน ICT	เครื่อง	๓๐,๐๐๐		๓๐,๐๐๐	กองคลัง	
รวมค่าใช้จ่ายตามแผนยุทธศาสตร์ที่ ๒ ทั้งหมด			๙๐,๐๐๐	๓๐,๐๐๐	๓๐,๐๐๐		

ยุทธศาสตร์ที่ ๓ พัฒนาบุคลากรให้มีความรู้ด้านเทคโนโลยีสารสนเทศ

วัตถุประสงค์

เพื่อพัฒนาผู้ใช้ระบบ ICT ให้มีความรู้และความสามารถใช้งานระบบเทคโนโลยีสารสนเทศ
อย่างดียิ่งอยู่เสมอ รวมทั้งจัดหาบุคลากรที่มีความรู้ด้าน ICT มาประจำงานด้านระบบเทคโนโลยีสารสนเทศ

เป้าหมาย

๑. บุคลากรมีความรู้ด้านการใช้งานระบบเทคโนโลยีสารสนเทศเป็นอย่างดี
๒. มีบุคลากรด้าน ICT โดยตรงในการรับผิดชอบศูนย์ข้อมูลข่าวสาร
๓. สามารถให้ความรู้แก่ผู้มาใช้บริการได้เป็นอย่างดี
๔. รู้ระเบียบ กฎหมาย และข้อบังคับ ของ พ.ร.บ.ที่เกี่ยวข้อง

แผนปฏิบัติการตามยุทธศาสตร์ที่ ๓ พัฒนาบุคลากรให้มีความรู้ด้านเทคโนโลยีสารสนเทศ

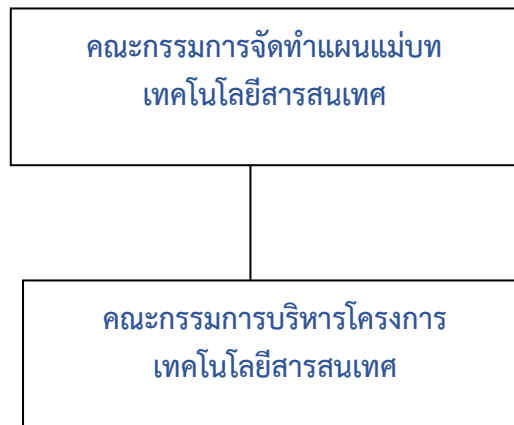
กิจกรรมหลัก/ โครงการ	ตัวชี้วัด	เป้าหมาย/งบประมาณ					
		หน่วย นับ	๒๕๖๖ (บาท)	๒๕๖๗ (บาท)	๒๕๖๘ (บาท)	ผู้รับผิดชอบ	หมายเหตุ
๑.อบรมหลักสูตรการ จัดทำเว็บไซต์ของ หน่วยงาน	เจ้าหน้าที่ผ่าน การอบรมตาม หลักสูตรดังกล่าว	คน			๒ ๒๐,๐๐๐	สำนักงานปลัด	
๒.อบรมหลักสูตรการ ใช้งานระบบแผนที่ ภาษี	เจ้าหน้าที่ผ่าน การอบรมตาม หลักสูตรดังกล่าว	คน		๑ ๒๐,๐๐๐	๑ ๒๐,๐๐๐	กองคลัง/กอง ช่าง	
๓.อบรมหลักสูตรการ ใช้งานโปรแกรม E-GP	เจ้าหน้าที่ผ่าน การอบรมตาม หลักสูตรดังกล่าว	คน		๑ ๒๐,๐๐๐	๑ ๒๐,๐๐๐	กองคลัง	
๔.อบรมหลักสูตรการ ใช้งาน โปรแกรม E- Plan	เจ้าหน้าที่ผ่าน การอบรมตาม หลักสูตรดังกล่าว	คน	๑ ๒๐,๐๐๐	๑ ๒๐,๐๐๐	๑ ๒๐,๐๐๐	สำนักงานปลัด/ กองคลัง/กอง ยุทธศาสตร์	
๕.อบรมหลักสูตรการ ใช้งานโปรแกรม E- LASS	เจ้าหน้าที่ผ่าน การอบรมตาม หลักสูตรดังกล่าว	คน	๑ ๒๐,๐๐๐	๑ ๒๐,๐๐๐	๑ ๒๐,๐๐๐	สำนักงานปลัด/ กองคลัง/กอง ช่าง/ กองการศึกษา	
๖.อบรมหลักสูตรการ ใช้งานโปรแกรมด้าน การเขียนแบบงานช่าง	เจ้าหน้าที่ผ่าน การอบรมตาม หลักสูตรดังกล่าว	คน			๒ ๒๐,๐๐๐	กองช่าง	
รวมค่าใช้จ่ายตามแผนยุทธศาสตร์ที่ ๓ ทั้งหมด			๔๐,๐๐๐	๘๐,๐๐๐	๑๒๐,๐๐๐		

ส่วนที่ ๕ การบริหารจัดการและการติดตามประเมินผล

การวัดผลการดำเนินงานตามแผนแม่บทเทคโนโลยีสารสนเทศและการสื่อสาร จะประสบความสำเร็จดังเป้าหมายที่ตั้งไว้หรือไม่นั้น จำเป็นต้องมีการบริหารจัดการและระบบติดตามประเมินผลเพื่อใช้เป็นเครื่องมือในการบริหารแผนแม่บท และการประเมินผลอย่างมีประสิทธิภาพ โดยอาศัยตัวชี้วัดความสำเร็จ

๕.๑ การบริหารจัดการ

การบริหารจัดการด้านเทคโนโลยีสารสนเทศและการสื่อสาร ของเทศบาลตำบลนาข่า ซึ่งดำเนินการโดยคณะกรรมการปรับปรุงพัฒนาระบบสารสนเทศ ที่อยู่ภายใต้การกำกับดูแลของคณะกรรมการจัดทำแผนแม่บทเทคโนโลยีสารสนเทศและการสื่อสาร ดังโครงสร้างแสดงดังภาพที่ ๕ ลักษณะโครงสร้างดังกล่าวมีจุดมุ่งหมายเพื่อให้คณะกรรมการจัดทำแผนแม่บทเทคโนโลยีสารสนเทศและการสื่อสาร มีหน้าที่กำหนดนโยบายด้านการพัฒนาเทคโนโลยีสารสนเทศ กำกับ ติดตาม ประเมินผล และมีคณะกรรมการบริหารโครงการเทคโนโลยีสารสนเทศและการสื่อสาร ที่มีหน้าที่รับนโยบายและดำเนินโครงการให้ประสบความสำเร็จตามเป้าประสงค์และตัวชี้วัดของโครงการ



โครงสร้างคณะกรรมการจัดทำแผนแม่บทเทคโนโลยีสารสนเทศและการสื่อสารกำหนดนโยบายทางด้านเทคโนโลยีสารสนเทศของเทศบาลตำบลนาข่า ดำเนินการโดยคณะกรรมการจัดทำแผนแม่บทเทคโนโลยีสารสนเทศและการสื่อสาร โดยมี ปลัดเทศบาลตำบลนาข่า เป็น ประธาน หัวหน้าส่วนราชการ ๑ สำนัก ๖ กอง รวมถึงเจ้าหน้าที่ที่เกี่ยวข้อง เป็น คณะกรรมการ

ในการพัฒนาระบบสารสนเทศของเทศบาลตำบลนาข่า ตามแผนแม่บทเทคโนโลยีสารสนเทศและการสื่อสาร ดำเนินการโดยคณะกรรมการบริหารโครงการเทคโนโลยีสารสนเทศและการสื่อสาร ซึ่งประกอบด้วยบุคลากรของเทศบาลตำบลนาข่า จะทำหน้าที่ประสานกับหน่วยงานที่ต้องการพัฒนาระบบสารสนเทศเพื่อกำหนดความต้องการ (Specifications) รายละเอียดของระบบ ชี้แจงให้กับผู้รับจ้างหรือผู้พัฒนาระบบสารสนเทศให้ดำเนินการตามที่ได้กำหนดไว้ และดูแลความก้าวหน้าของโครงการ

๕.๒ การติดตามประเมินผล

การติดตามและประเมินผลแผนแม่บทเทคโนโลยีสารสนเทศและการสื่อสาร ซึ่งได้มีการแปลงแผนสู่การปฏิบัติ เพื่อให้การดำเนินงานของเทศบาลตำบลนาข่า ปฏิบัติได้สอดคล้องและครอบคลุม เป้าหมายและยุทธศาสตร์หลักการพัฒนาที่กำหนดในแผนแม่บทเทคโนโลยีสารสนเทศและการสื่อสาร สำหรับตัวชี้วัดที่จะใช้วัดผลสำเร็จของแผนในภาพรวม หรือวัดผลกระทบสุดท้ายของการพัฒนา ได้กำหนดไว้ดังนี้

๕.๒.๑ สรุปตัวชี้วัด

ยุทธศาสตร์	เป้าหมาย	ตัวชี้วัด	แผนงาน/โครงการ
ยุทธศาสตร์ที่ ๑ พัฒนาระบบเทคโนโลยีสารสนเทศให้เป็นระบบ	๑.เชื่อมโยงระบบเครือข่ายอินเทอร์เน็ตให้ครอบคลุมทุกส่วน ทุกกองภายในสำนักงาน ๒.จัดให้มีศูนย์ข้อมูลข่าวสารกลาง (DATA CENTER) ๓.จัดหาระบบโทรศัพท์ภายในอาคารสำนักงานให้ครบทุกกองและห้องผู้บริหาร	๑.มีระดับความเร็วของอินเทอร์เน็ตในองค์การทุกจุด ๒.มีห้องศูนย์ข้อมูลข่าวสารเพื่อสืบค้นข้อมูลข่าวสารต่างๆของผู้มาใช้บริการ ๓.มีโทรศัพท์เพื่อติดต่อกันภายในอย่างทั่วถึง	๑.ติดตั้งระบบเครือข่ายคอมพิวเตอร์ให้ครอบคลุมการให้บริการขององค์การบริหารส่วนตำบลหนองแรด
ยุทธศาสตร์ที่ ๒ พัฒนาระบบเทคโนโลยีสารสนเทศการบริหาร เพื่อการบริการอย่างมีประสิทธิภาพ และมีประสิทธิผล เกิดประโยชน์สูงสุดในการปฏิบัติงาน	๑.จัดหาเครื่องคอมพิวเตอร์แม่ข่าย ๒.จัดหาคอมพิวเตอร์โน้ตบุ๊คสำหรับงานสำนักงาน ๓.จัดหาคอมพิวเตอร์สำหรับงานประมวลผลแบบที่ ๒ ๔. จัดหาคอมพิวเตอร์โน้ตบุ๊คสำหรับงานประมวลผล ๕.จัดหาเครื่องพิมพ์แบบฉีดหมึก (INKJET PRINTER) สำหรับ ปริ้นงานกระดาษขนาด เอ๓ ๖.จัดหาเครื่องพิมพ์ Muntifunction แบบหมึกฉีด inkjet ๗.จัดหาเครื่องพิมพ์ชนิดเลเซอร์ LED ขาวดำ ๘.จัดหาเครื่องพิมพ์ชนิดเลเซอร์ LED ขาวดำ	๑.มีเครื่องแม่ข่ายเพื่อให้บริการด้านเว็บไซต์และฐานข้อมูลสำหรับหน่วยงาน ๒.มีเครื่องคอมพิวเตอร์สำหรับใช้ปฏิบัติงานของเจ้าหน้าที่สำนักงานและเจ้าหน้าที่ประจำศูนย์ ตามมาตรฐาน ICT ๓.มีเครื่องคอมพิวเตอร์สำหรับงานประมวลผล แบบที่ ๒ ตามมาตรฐาน ICT ๔.มีเครื่องพิมพ์แบบฉีดหมึกตามรายละเอียดที่กำหนดมาตรฐาน ICT ๕.มีวัสดุคอมพิวเตอร์ เช่น แผ่น CD หมึก ปริ้น แผ่น DVD ๖.มีอุปกรณ์สำรองสำหรับซ่อมแซมเครื่องใช้สำนักงาน เช่น สายไฟ เม้าท์ แป้นพิมพ์ ฯลฯ	๑.ระบบการให้บริการเครือข่ายจากส่วนกลางให้ครอบคลุมการให้บริการอินเทอร์เน็ตและระบบสื่อสารสารสนเทศ

ยุทธศาสตร์	เป้าหมาย	ตัวชี้วัด	แผนงาน/โครงการ
<p>ยุทธศาสตร์ที่ ๒ พัฒนาระบบเทคโนโลยีสารสนเทศ การบริหาร เพื่อการบริการอย่างมีประสิทธิภาพ และมีประสิทธิผล เกิดประโยชน์สูงสุดในการปฏิบัติงาน</p>	<p>๙. จัดหาคอมพิวเตอร์ โน้ตบุ๊กสำหรับงาน ประมวลผล ๑๐. จัดหาวัสดุคอมพิวเตอร์ เพื่อใช้งานในสำนักงาน ๑๑. จัดหาวัสดุคอมพิวเตอร์ เพื่อใช้งานในสำนักงาน ๑๒. จัดหาวัสดุคอมพิวเตอร์ เพื่อใช้งานในสำนักงาน ๑๓. จัดหาอุปกรณ์ซ่อมแซม เครื่องคอมพิวเตอร์ , ซ่อมแซมเครือข่าย , เครื่องพิมพ์ , โทรศัพท์ และ โทรเลข ภายในสำนักงาน</p>		<p>๑. ระบบการให้บริการเครือข่าย จากส่วนกลางให้ครอบคลุมการ ให้บริการอินเทอร์เน็ตและระบบสื่อสารสารสนเทศ</p>
<p>ยุทธศาสตร์ที่ ๓ พัฒนาบุคลากรให้มีความรู้ด้านเทคโนโลยีสารสนเทศ</p>	<p>๑.อบรมหลักสูตรการจัดทำเว็บไซต์ของหน่วยงาน ๒.อบรมหลักสูตรการใช้งานระบบแผนที่ภาษี ๓. ๓.อบรมหลักสูตรการใช้งานโปรแกรม E-GP ๔. ๔.อบรมหลักสูตรการใช้งาน โปรแกรม E-Plan ๕.อบรมหลักสูตรการใช้งาน โปรแกรม E-LASS ๖.อบรมหลักสูตรการใช้งาน โปรแกรมด้านการเขียนแบบงานช่าง</p>	<p>๑.เจ้าหน้าที่ผ่านการอบรมตามหลักสูตรการจัดทำเว็บไซต์ของหน่วยงานอย่างน้อย ๒ คน ๒.มีเจ้าหน้าที่ผ่านการอบรมหลักสูตรการใช้โปรแกรมแผนที่ภาษี, โปรแกรม E-GP, โปรแกรม E-Plan, โปรแกรม E-LASS , และโปรแกรมด้านการเขียนแบบงานช่างอย่างน้อย โปรแกรมละ ๒ คน ๓.มีบุคลากรที่มีความรู้ด้านคอมพิวเตอร์โดยตรงประจำศูนย์ข้อมูลข่าวสารสำหรับองค์การบริหารส่วนตำบลหนองแรต อย่างน้อย ๑ คน</p>	<p>๑.จัดให้บุคลากรได้เข้าร่วมอบรมเกี่ยวกับการใช้เทคโนโลยีสารสนเทศ</p>

ภาคผนวก



ประกาศเทศบาลตำบลนาข่า

เรื่อง การใช้แผนแม่บทเทคโนโลยีสารสนเทศ (พ.ศ. ๒๕๖๖-๒๕๖๘)

ตามที่ เทศบาลตำบลนาข่า อำเภอเมืองอุดรธานี จังหวัดอุดรธานี ได้ดำเนินการจัดทำแผนแม่บทเทคโนโลยีสารสนเทศ (พ.ศ. ๒๕๖๖-๒๕๖๘) ตามประกาศคณะกรรมการพนักงานเทศบาลจังหวัดอุดรธานี เรื่อง กำหนดหลักเกณฑ์ เงื่อนไข และวิธีการกำหนดเงินประโยชน์ตอบแทนอื่นเป็นกรณีพิเศษอันมีลักษณะเป็นเงินรางวัลประจำปี สำหรับพนักงานส่วนตำบล ลูกจ้าง และพนักงานจ้างของเทศบาลตำบล ตามตัวชี้วัดมิติที่ ๔ ข้อ ๒.๒. กำหนดให้องค์กรปกครองส่วนท้องถิ่นมีการจัดทำแผนแม่บทสารสนเทศ (IT Master Plan) ไปแล้วนั้น

เทศบาลตำบลนาข่า จึงประกาศใช้แผนแม่บทเทคโนโลยีสารสนเทศแม่บทเทคโนโลยีสารสนเทศ (พ.ศ. ๒๕๖๖-๒๕๖๘) ตั้งแต่วันที่นี้เป็นต้นไป

จึงประกาศมาเพื่อทราบโดยทั่วกัน

ประกาศ ณ วันที่ ๑ ตุลาคม พ.ศ. ๒๕๖๕

พันตำรวจเอก

(วิธ มุทสินธุ์)

นายกเทศมนตรีตำบลนาข่า



คำสั่งเทศบาลตำบลนาข่า

ที่ ๑๐๑ /๒๕๖๖

เรื่อง แต่งตั้งคณะกรรมการเทคโนโลยีสารสนเทศเทศบาลตำบลนาข่า

ตามทีนโยบายรัฐบาลกำหนดให้นำเทคโนโลยีสารสนเทศมาใช้ในการบริหารและปฏิบัติราชการ ซึ่งการจัดทำ และ/หรือ ให้ปรับแผนแม่บทเทคโนโลยีสารสนเทศและการสื่อสารของหน่วยงานให้สอดคล้องกับแผนแม่บทเทคโนโลยีสารสนเทศและการสื่อสาร (ฉบับที่ ๓) ของประเทศไทย และกรมส่งเสริมการปกครองท้องถิ่น ได้ใช้แผนแม่บทเทคโนโลยีสารสนเทศและการสื่อสารของกรมส่งเสริมการปกครองท้องถิ่น และให้องค์กรปกครองส่วนท้องถิ่นจัดทำแผนแม่บทเทคโนโลยีสารสนเทศและการสื่อสารขององค์กรปกครองส่วนท้องถิ่นให้สอดคล้องกับแผนแม่บทของกรมส่งเสริมการปกครองท้องถิ่น

ในการนี้ เพื่อเป็นเครื่องมือในการสนับสนุนเพิ่มศักยภาพการบริหารจัดการภายในองค์กรปกครองส่วนท้องถิ่น และเป็นประโยชน์ในการดำเนินการพัฒนาด้านระบบเทคโนโลยีสารสนเทศและการสื่อสารของเทศบาลตำบลนาข่า ให้มุ่งผลสัมฤทธิ์และผลประโยชน์ส่วนรวม มีความทันสมัย และพร้อมที่จะปรับตัวให้ทันต่อการเปลี่ยนแปลงของโลกอยู่ตลอดเวลา เทศบาลตำบลนาข่า จึงแต่งตั้งคณะกรรมการเทคโนโลยีสารสนเทศเทศบาลตำบลนาข่า ดังนี้

- | | |
|---------------------------------|--------------------------|
| ๑. ปลัดเทศบาลตำบลนาข่า | ตำแหน่ง ประธานกรรมการ |
| ๒. หัวหน้าสำนักปลัดเทศบาล | ตำแหน่ง กรรมการ |
| ๓. ผู้อำนวยการกองช่าง | ตำแหน่ง กรรมการ |
| ๔. ผู้อำนวยการกองสาธารณสุขฯ | ตำแหน่ง กรรมการ |
| ๕. ผู้อำนวยการกองคลัง | ตำแหน่ง กรรมการ |
| ๖. ผู้อำนวยการกองสวัสดิการสังคม | ตำแหน่ง กรรมการ |
| ๗. ผู้อำนวยการกองการศึกษา | ตำแหน่ง กรรมการ |
| ๘. ผู้อำนวยการกองยุทธศาสตร์ฯ | ตำแหน่ง กรรมการ |
| ๙. หัวหน้าฝ่ายแผนงานฯ | ตำแหน่ง เลขานุการ |
| ๑๐. ผู้ช่วยเจ้าพนักงานธุรการ | ตำแหน่ง ผู้ช่วยเลขานุการ |

โดยให้คณะกรรมการที่ได้รับการแต่งตั้งดังกล่าว มีหน้าที่จัดทำแผน ติดตาม ปรับปรุง และประเมินผลแผนมีบทเทคโนโลยีสารสนเทศ เทศบาลตำบลนาข่า

ทั้งนี้ ตั้งแต่ บัดนี้เป็นต้นไป

สั่ง ณ วันที่ ๑๕ เดือน กันยายน พ.ศ. ๒๕๖๕

พันตำรวจเอก

(วิช มุทสินธุ์)

นายกเทศมนตรีตำบลนาข่า

