



# แผนดำเนินงาน

ประจำปีงบประมาณ พ.ศ.2569

เทศบาลตำบลนาข่า  
อำเภอเมืองอุดรธานี  
จังหวัดอุดรธานี  
[www.nakhaud.go.th](http://www.nakhaud.go.th)



ประกาศเทศบาลตำบลนาข่า

เรื่อง ประกาศใช้แผนการดำเนินงาน ประจำปีงบประมาณ พ.ศ.๒๕๖๙

.....

ด้วยเทศบาลตำบลนาข่า ได้จัดทำแผนการดำเนินงาน ประจำปีงบประมาณ พ.ศ.๒๕๖๙ ตามระเบียบกระทรวงมหาดไทย ว่าด้วยการจัดทำแผนขององค์กรปกครองส่วนท้องถิ่น (ฉบับที่ ๓) พ.ศ.๒๕๖๑ และได้รับความเห็นชอบจากคณะกรรมการสนับสนุนการจัดทำแผนพัฒนาท้องถิ่น และคณะกรรมการพัฒนาท้องถิ่น เมื่อวันที่ ๒๕ กันยายน ๒๕๖๘ แล้วนั้น

อาศัยอำนาจตามความในข้อ ๒๖ และ ข้อ ๒๗ แห่งระเบียบกระทรวงมหาดไทย ว่าด้วยการจัดทำแผนพัฒนาท้องถิ่นขององค์กรปกครองส่วนท้องถิ่น พ.ศ. ๒๕๔๙ และแก้ไขเพิ่มเติม (ฉบับที่ ๓) พ.ศ. ๒๕๖๑ เทศบาลตำบลนาข่า จึงประกาศใช้แผนการดำเนินงานประจำปีงบประมาณ พ.ศ. ๒๕๖๙ ของเทศบาลตำบลนาข่า เพื่อเป็นเครื่องมือในการบริหารงาน ประสานงาน และการติดตามและประเมินผลงานของเทศบาลตำบลนาข่า ให้เป็นไปอย่างเหมาะสมและมีประสิทธิภาพต่อไป ทั้งนี้ สามารถดูรายละเอียดได้ที่ [www.nakhaud.go.th](http://www.nakhaud.go.th)

จึงประกาศให้ทราบโดยทั่วกัน

ประกาศ ณ วันที่ ๒๕ เดือน กันยายน พ.ศ. ๒๕๖๘

(นายอภิชาติ ชมประยูร)  
นายกเทศมนตรีตำบลนาข่า

## คำนำ

แผนการดำเนินงานประจำปีงบประมาณ พ.ศ.๒๕๖๙ ของเทศบาลตำบลนาข่าจัดทำขึ้นตามระเบียบกระทรวงมหาดไทยว่าด้วยการจัดทำแผนพัฒนาขององค์กรปกครองส่วนท้องถิ่น พ.ศ.๒๕๔๘ และที่แก้ไขเพิ่มเติม (ฉบับที่ ๓) พ.ศ.๒๕๖๑ แผนการดำเนินงานขององค์กรปกครองส่วนท้องถิ่นแสดงถึงยุทธศาสตร์การพัฒนา แผนงาน รายละเอียด โครงการและกิจกรรมที่ดำเนินการจริงทั้งหมดในพื้นที่องค์กรปกครองส่วนท้องถิ่นประจำปีงบประมาณนั้นๆ และกำหนดเป้าหมายรายละเอียดกิจกรรม งบประมาณ ทั่วระยะเวลาที่ชัดเจนที่จะดำเนินงานโครงการ/กิจกรรมต่างๆ ในปีงบประมาณ พ.ศ.๒๕๖๙ ซึ่งจะทำให้องค์กรปกครองส่วนท้องถิ่น มีแนวทางในการดำเนินงานในแต่ละปีงบประมาณที่มีความชัดเจนในการปฏิบัติงานมากขึ้น มีการประสานและบูรณาการทำงานร่วมกับหน่วยงานอื่นๆ และทำให้การติดตามประเมินผลการดำเนินงานขององค์กรปกครองส่วนท้องถิ่นมีประสิทธิภาพมากขึ้นอีกด้วย

เทศบาลตำบลนาข่า หวังเป็นอย่างยิ่งว่าแผนการดำเนินงานฉบับนี้ สามารถใช้เป็นเครื่องมือในการบริหารงานของผู้บริหารท้องถิ่น และสามารถใช้ในการควบคุมการดำเนินงานในเขตพื้นที่ได้อย่างเหมาะสมและมีประสิทธิภาพ นอกจากนี้ยังใช้เป็นเครื่องมือในการติดตามการดำเนินงานและการประเมินผลการพัฒนาท้องถิ่นของผู้บริหาร ต่อไป

เทศบาลตำบลนาข่า  
กันยายน ๒๕๖๘

## สารบัญ

เรื่อง	หน้า
<b>ส่วนที่ ๑</b> ที่มาของแผนการดำเนินงาน	
๑. บทนำ	๑
๒. วัตถุประสงค์ของแผนการดำเนินงาน	๑
๓. ขั้นตอนการจัดทำแผนการดำเนินงาน	๑-๓
๔. ประโยชน์ของแผนการดำเนินงาน	๔
<b>ส่วนที่ ๒</b> จำนวนโครงการพัฒนาท้องถิ่น กิจกรรมและงบประมาณ แผนการดำเนินงาน ประจำปีงบประมาณ พ.ศ.๒๕๖๙	
๑. บัญชีสรุปจำนวนโครงการพัฒนาท้องถิ่น กิจกรรมและงบประมาณ (แบบ ผด. ๐๑)	๖-๑๐
๒. จำนวนโครงการพัฒนาท้องถิ่น กิจกรรมและงบประมาณ (แบบ ผด. ๐๒)	๑๑-๔๔
๒.๑ ยุทธศาสตร์การพัฒนาด้านที่ ๑ ด้านการบริหารการจัดการที่ดี สร้างธรรมาภิบาลในองค์กรและสังคม	๑๑-๑๒
๒.๒ ยุทธศาสตร์การพัฒนาด้านที่ ๒ ด้านการพัฒนาคุณภาพชีวิต ประชาชนและชุมชน	๑๓-๒๕
๒.๓ ยุทธศาสตร์การพัฒนาด้านที่ ๓ ด้านการอนุรักษ์สิ่งแวดล้อม	๒๖-๒๗
๒.๔ ยุทธศาสตร์การพัฒนาด้านที่ ๔ ด้านเศรษฐกิจ	๒๘
๒.๕ ยุทธศาสตร์การพัฒนาด้านที่ ๕ ด้านโครงสร้างพื้นฐาน	๒๙-๓๕
๒.๖ ยุทธศาสตร์การพัฒนาด้านที่ ๖ ด้านการสร้างความสะดวกสบาย	๓๖-๓๗
๔. บัญชีสรุปจำนวนโครงการพัฒนาท้องถิ่น กิจกรรมและงบประมาณ ตามแผนดำเนินงาน ประจำปีงบประมาณ พ.ศ.๒๕๖๙ กรณีกันเงินแบบก่อนนี้ ผูกพัน	๓๘
๔.๑ จำนวนโครงการโครงการพัฒนาท้องถิ่น กิจกรรมและงบประมาณ กรณีกันเงินก่อนนี้ผู้พัน	๓๙-๔๐
๕. บัญชีสรุปจำนวนโครงการพัฒนาท้องถิ่น กิจกรรมและงบประมาณ ตามแผนดำเนินงาน ประจำปีงบประมาณ พ.ศ.๒๕๖๙ กรณีกันเงินแบบไม่ก่อนนี้ ผูกพัน	๔๑
๕.๒ จำนวนโครงการโครงการพัฒนาท้องถิ่น กิจกรรมและงบประมาณ กรณีกันเงินไม่ก่อนนี้ผู้พัน	๔๒-๔๔
<b>ส่วนที่ ๓</b> การติดตามและประเมินผลแผนดำเนินงาน	๔๕-๔๖

# ส่วนที่ ๑

## ที่มาของแผนการดำเนินงาน

### ๑. บทนำ

ตามระเบียบกระทรวงมหาดไทย ว่าด้วยการจัดทำแผนพัฒนาขององค์กรปกครองส่วนท้องถิ่น พ.ศ.๒๕๔๘ และที่แก้ไขเพิ่มเติมถึง (ฉบับที่ ๓) พ.ศ.๒๕๖๑ กำหนดให้องค์กรปกครองส่วนท้องถิ่นจัดทำแผนพัฒนาท้องถิ่นและแผนการดำเนินงาน สำหรับแผนการดำเนินงาน ขององค์กรปกครองส่วนท้องถิ่นเป็นแผนที่แสดงถึงรายละเอียดแผนงาน โครงการพัฒนาและกิจกรรมที่ดำเนินการจริงทั้งหมดในพื้นที่องค์กรปกครองส่วนท้องถิ่น ประจำปีงบประมาณนั้นๆ โดยรวบรวมแผนงาน/โครงการของเทศบาลตำบลนาข่า หน่วยราชการส่วนกลาง ส่วนภูมิภาค รัฐวิสาหกิจ และหน่วยงานอื่นๆ โดยให้จัดทำให้แล้วเสร็จภายในสามสิบ วันนับแต่วันที่ประกาศใช้งบประมาณรายจ่ายประจำปี งบประมาณรายจ่ายเพิ่มเติม งบประมาณจากเงินสะสม หรือได้รับแจ้งแผนงานและโครงการจากหน่วยงานราชการส่วนกลาง ส่วนภูมิภาค รัฐวิสาหกิจหรือหน่วยงานอื่นๆ ที่ต้องดำเนินการในพื้นที่องค์กรปกครองส่วนท้องถิ่น

แผนการดำเนินงาน เป็นเครื่องมือในการกำหนดรายละเอียด สำหรับการนำโครงการ/กิจกรรม ไปสู่การปฏิบัติให้เป็นรูปธรรม โดยกำหนดช่วงเวลาและรายละเอียดต่างๆ ไว้อย่างชัดเจน ทำให้ง่ายต่อการควบคุมดูแลของผู้บริหารท้องถิ่น และการติดตามประเมินผลโครงการ/กิจกรรมต่างๆ เพื่อให้บรรลุเป้าหมายที่วางไว้ เกิดประสิทธิภาพประสิทธิผลต่อภารกิจและเกิดประโยชน์ต่อประชาชนอย่างสูงสุด

เพื่อให้การดำเนินการตามภารกิจขององค์กรปกครองส่วนท้องถิ่น เป็นไปตามระเบียบดังกล่าว เทศบาลตำบลนาข่าจึงได้จัดทำแผนการดำเนินงาน ประจำปีงบประมาณ พ.ศ.๒๕๖๙ ขึ้น

### ๒. วัตถุประสงค์ของแผนการดำเนินงาน

(๑) เพื่อให้ทราบถึงรายละเอียดแผนงาน โครงการพัฒนาและกิจกรรมที่ดำเนินการจริงทั้งหมดในพื้นที่ขององค์กรปกครองส่วนท้องถิ่นประจำปีงบประมาณ

(๒) เพื่อใช้เป็นแนวทางในการดำเนินงานในปีงบประมาณ พ.ศ. ๒๕๖๙ ให้มีความชัดเจนในการปฏิบัติมากขึ้น

(๓) เพื่อให้มีการประสานและบูรณาการการทำงานกับหน่วยงานและการจำแนกรายละเอียดต่างๆ ของแผนงาน/โครงการในแผนการดำเนินงานจะทำให้การติดตามประเมินผลเมื่อสิ้นปีงบประมาณมีความสะดวกมากขึ้น

### ๓. ขั้นตอนการจัดทำแผนการดำเนินงาน

ระเบียบกระทรวงมหาดไทยว่าด้วยการจัดทำแผนพัฒนาขององค์กรปกครองส่วนท้องถิ่น พ.ศ.๒๕๔๘ และที่แก้ไขเพิ่มเติมถึง (ฉบับที่ ๓) พ.ศ.๒๕๖๑ ข้อ ๒๖ ข้อ ๒๗ ได้กำหนดให้องค์กรปกครองส่วนท้องถิ่นจัดทำแผนการดำเนินงาน โดยมีขั้นตอน ดังนี้

#### ขั้นตอนที่ ๑ ขั้นตอนการจัดทำร่างแผน

คณะกรรมการสนับสนุนการจัดทำแผนพัฒนาท้องถิ่นรวบรวมแผนงาน โครงการพัฒนาขององค์กรปกครองส่วนท้องถิ่น หน่วยราชการส่วนกลาง ส่วนภูมิภาค รัฐวิสาหกิจและหน่วยงานอื่นๆ ที่ดำเนินการในพื้นที่ขององค์กรปกครองส่วนท้องถิ่น แล้วจัดทำร่างแผนการดำเนินงาน เสนอคณะกรรมการพัฒนาท้องถิ่น

## ขั้นตอนที่ ๒ ขั้นตอนการพิจารณาร่างแผน

คณะกรรมการพัฒนาท้องถิ่นพิจารณาร่างแผนการดำเนินงาน แล้วเสนอผู้บริหารท้องถิ่นประกาศเป็นแผนการดำเนินงาน

## ขั้นตอนที่ ๓ การประกาศใช้แผนการดำเนินงาน

คณะกรรมการพัฒนาท้องถิ่นพิจารณาร่างแผนการดำเนินงาน แล้วเสนอผู้บริหารท้องถิ่นเพื่อประกาศใช้แผนการดำเนินงาน ทั้งนี้ ให้ปิดประกาศแผนการดำเนินงานภายในสิบห้าวันนับแต่วันที่ประกาศ เพื่อให้ประชาชนในท้องถิ่นทราบโดยทั่วกันและต้องปิดประกาศไว้อย่างน้อยสามสิบวัน

แผนการดำเนินงานให้จัดทำให้แล้วเสร็จภายในสามสิบวันนับแต่วันที่ประกาศใช้งบประมาณรายจ่ายประจำปี งบประมาณรายจ่ายเพิ่มเติม งบประมาณจากเงินสะสม หรือได้รับแจ้งแผนงานและโครงการจากหน่วยราชการส่วนกลาง ส่วนภูมิภาค รัฐวิสาหกิจหรือหน่วยงานอื่นๆ ที่ต้องดำเนินการในพื้นที่องค์กรปกครองส่วนท้องถิ่นในปีงบประมาณนั้น

“การขยายเวลาการจัดทำและการแก้ไขแผนการดำเนินงานเป็นอำนาจของผู้บริหารท้องถิ่น”

แผนการดำเนินงาน ประจำปีงบประมาณ พ.ศ. ๒๕๖๙ มีรายละเอียดเค้าโครงการดังนี้

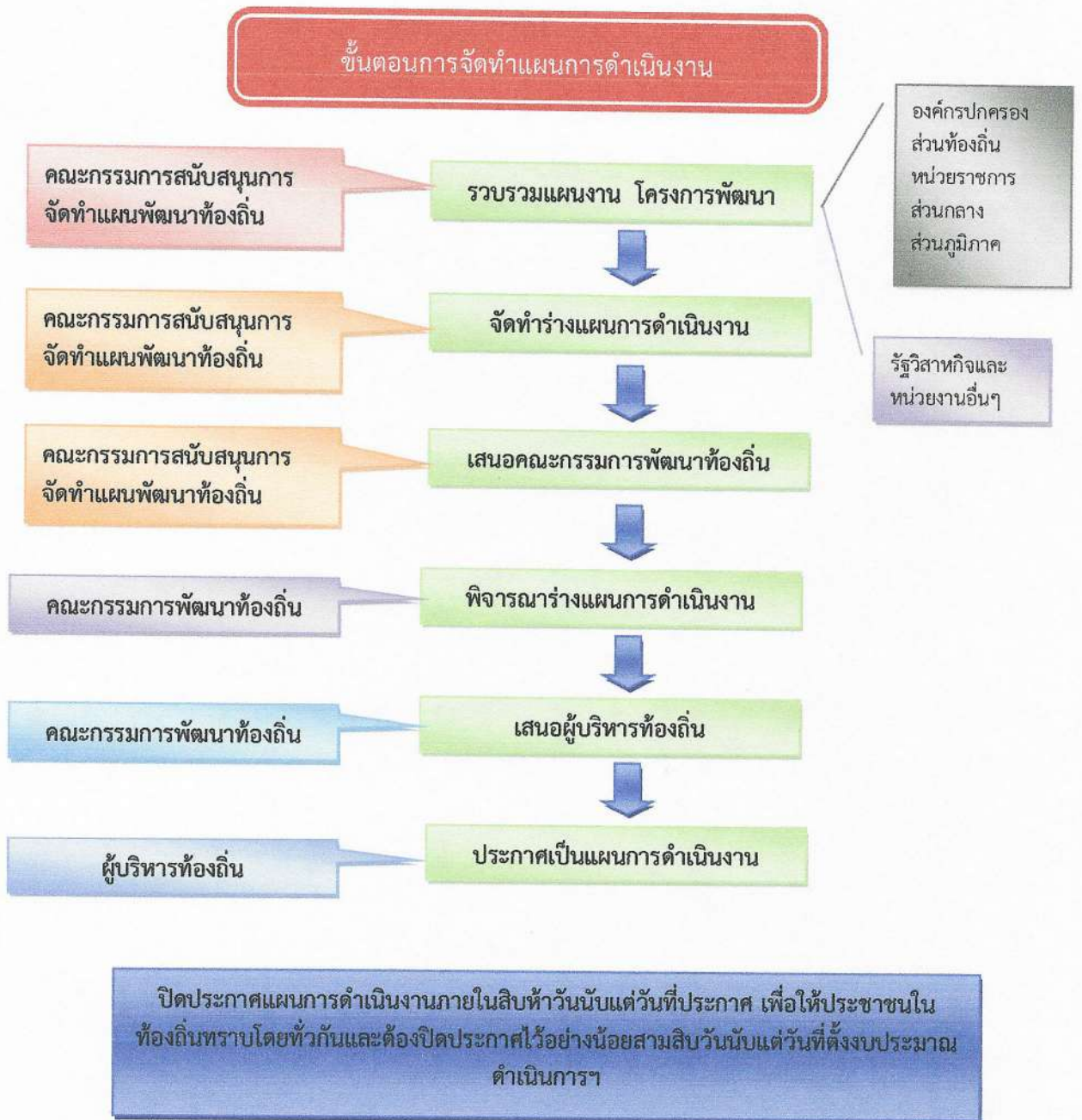
### ส่วนที่ ๑ ที่มาของแผนการดำเนินงาน ประกอบด้วย

๑. บทนำ
๒. วัตถุประสงค์ของแผนการดำเนินงาน
๓. ขั้นตอนการจัดทำแผนการดำเนินงาน
๔. ประโยชน์ของแผนการดำเนินงาน

### ส่วนที่ ๒ บัญชีโครงการพัฒนา/ครุภัณฑ์ ประกอบด้วย

๑. บัญชีสรุปโครงการและงบประมาณ (แบบ ผต. ๐๑)
๒. บัญชีโครงการ/กิจกรรม/งบประมาณ (แบบ ผต. ๐๒)
๓. บัญชีสรุปครุภัณฑ์/งบประมาณ (แบบ ผต. ๐๑/๑)
๔. บัญชีครุภัณฑ์/งบประมาณ (แบบ ผต. ๐๒/๑)

### ส่วนที่ ๓ การติดตาม และประเมินผลการดำเนินงาน



แผนภูมิ : แสดงขั้นตอนการจัดทำแผนการดำเนินงาน ประจำปีงบประมาณ พ.ศ.๒๕๖๙

๔. ประโยชน์ของแผนการดำเนินงาน

(๑) ทำให้แนวทางในการดำเนินงานในปีงบประมาณของ เทศบาลตำบลนาข่า มีความชัดเจน ในการปฏิบัติทำให้แนวทางในการดำเนินงานในปีงบประมาณมีความชัดเจนในการปฏิบัติมากขึ้น

(๒) ทำให้การใช้จ่ายงบประมาณเป็นไปอย่างมีประสิทธิภาพ

(๓) ใช้เป็นเครื่องมือในการติดตามการดำเนินงานและการประเมินผลทำให้การติดตามและ ประเมินผลเมื่อสิ้นปีมีความสะดวก รวดเร็วมากยิ่งขึ้น

(๔) ใช้เป็นเครื่องมือสำคัญในการบริหารงานของผู้บริหารท้องถิ่นเพื่อควบคุมการดำเนินงาน ให้เป็นไปอย่างเหมาะสมและมีประสิทธิภาพ

\*\*\*\*\*

## ส่วนที่ ๒

บัญชีสรุปจำนวนโครงการพัฒนาท้องถิ่น กิจกรรมและงบประมาณ  
ตามแผนการดำเนินงาน ประจำปีงบประมาณ พ.ศ.๒๕๖๙

บัญชีสรุปจำนวนโครงการพัฒนาท้องถิ่น กิจกรรมและงบประมาณ

ผต. ๐๑

สรุปโครงการพัฒนาท้องถิ่น กิจกรรมและงบประมาณ  
แผนการดำเนินงาน ประจำปีงบประมาณ พ.ศ.๒๕๖๙  
เทศบาลตำบลนาขา อำเภอเมือง จังหวัดอุดรธานี

ยุทธศาสตร์/แผนงาน/งาน	จำนวนโครงการ ที่ดำเนินการ	คิดเป็นร้อยละของ โครงการทั้งหมด	จำนวนงบประมาณ	คิดเป็นร้อยละของ งบประมาณทั้งหมด	หน่วยงาน	
					รับผิดชอบหลัก	รับผิดชอบหลัก
ยุทธศาสตร์ที่ ๑ : ด้านการบริหารจัดการที่สร้างธรรมาภิบาลในองค์กรและสังคม						
กลยุทธ์ ๑ : พัฒนาการปฏิบัติราชการให้มีความรวดเร็ว ถูกต้องแม่นยำ เป็นธรรม โดยยึดหลักธรรมาภิบาล						
๑.๑ แผนงานบริหารทั่วไป						
๑.๑.๑ งานบริหารทั่วไป	๓	๔.๒๙	๑๕๐,๐๐๐	๑.๐๙		สำนักปลัด
๑.๑.๒ งานวางแผนสถิติและวิชาการ	๒	๒.๘๖	๕๓๐,๐๐๐	๓.๘๖		กองยุทธศาสตร์ฯ
<b>รวม</b>	<b>๕</b>	<b>๗.๑๕</b>	<b>๖๘๐,๐๐๐</b>	<b>๔.๙๕</b>		
ยุทธศาสตร์ที่ ๒ : ด้านการพัฒนาคุณภาพชีวิตประชาชนและชุมชน						
กลยุทธ์ ๑ : จัดการศึกษาของศูนย์พัฒนาเด็กเล็กตามมาตรฐานของกรมส่งเสริมการปกครองท้องถิ่น ๒. จัดการเรียนการสอนให้ได้ที่มีพัฒนาการเหมาะสมตามวัย						
๑.๑ แผนงานการศึกษา						
๑.๑.๑ งานระดับก่อนวัยเรียนและประถมศึกษา	๑๐	๑๔.๒๙	๓,๙๖๙,๙๐๐	๒๘.๙๒		กองการศึกษา

ยุทธศาสตร์/แผนงาน/งาน	จำนวนโครงการ ที่ดำเนินการ	คิดเป็นร้อยละของ โครงการทั้งหมด	จำนวนงบประมาณ	คิดเป็นร้อยละของ งบประมาณทั้งหมด	หน่วยงาน	
						รับผิดชอบหลัก
กลยุทธ์ ๒ : ส่งเสริมสนับสนุนชุมชนให้มีการบำรุงรักษาศิลปะ จารีตประเพณี ภูมิปัญญาและวัฒนธรรมท้องถิ่น ตามวิถีของคนในชุมชนอย่างต่อเนื่อง						
๑.๒ แผนงานการศาสนา วัฒนธรรม และนันทนาการ						
๑.๒.๑ งานศาสนา วัฒนธรรม และนันทนาการ	๒	๘.๕๗	๔๖๘,๐๐๐	๓.๔๑		กองการศึกษา
กลยุทธ์ ๓ : จัดกิจกรรมส่งเสริมให้ประชากรในแต่ละช่วงวัยได้รับความรู้ในการดูแลสุขภาพร่างกาย						
๑.๒ แผนงานการศาสนา วัฒนธรรม และนันทนาการ						
๑.๒.๒ งานกีฬาและนันทนาการ	๑	๑.๔๓	๑๐๐,๐๐๐	๐.๗๓		กองการศึกษา
กลยุทธ์ ๔ : จัดให้มีการตรวจติดตาม ควบคุมป้องกันหรือระงับโรคติดต่อไม่ให้แพร่ระบาดในชุมชนเป็นประจำทุกเดือน						
๑.๓ แผนงานสาธารณสุข						
๑.๓.๑ งานบริการสาธารณสุขและงานสาธารณสุขอื่น	๑๕	๒๑.๔๓	๓๒๘,๐๐๐	๒.๓๙		กองสาธารณสุขฯ
กลยุทธ์ ๕ : ให้การสงเคราะห์ผู้สูงอายุ ผู้พิการ ผู้ป่วยเอดส์หรือผู้ด้อยโอกาสครบถ้วนทุกคน						
๑.๔ แผนงานสร้างความเข้มแข็งของชุมชน						
๑.๔.๑ งานส่งเสริมและสนับสนุนความเข้มแข็งชุมชน	๔	๕.๗๑	๓๐๐,๐๐๐	๒.๑๙		กองสวัสดิการสังคม
๑.๕ แผนงานสังคมสงเคราะห์						
๑.๕.๑ งานสวัสดิการสังคมและสังคมสงเคราะห์	๑	๑.๔๓	๑๐๐,๐๐๐	๐.๗๓		กองสวัสดิการสังคม
<b>รวม</b>	<b>๓๗</b>	<b>๕๒.๘๖</b>	<b>๕,๒๖๕,๙๐๐</b>	<b>๓๘.๓๗</b>		

ยุทธศาสตร์/แผนงาน/งาน	จำนวนโครงการที่ดำเนินการ	คิดเป็นร้อยละของโครงการทั้งหมด	จำนวนงบประมาณ	คิดเป็นร้อยละของงบประมาณทั้งหมด	หน่วยงาน	
						รับผิดชอบหลัก
ยุทธศาสตร์ที่ ๓ : ด้านการจัดการสิ่งแวดล้อมอย่างยั่งยืน						
กลยุทธ์ ๑ : เก็บขยะมูลฝอยทุกวันไม่มีตกค้างในชุมชน, ๒. ลงทะเบียนครัวเรือนในหมู่บ้านที่เข้าร่วมคัดแยกขยะในครัวเรือน, ๓. สร้างความร่วมมือทุกภาคส่วนในการปรับปรุงภูมิทัศน์ให้เป็นระเบียบเรียบร้อยทุกชุมชน, ๔. สร้างความร่วมมือทุกภาคส่วนในการแก้ไขปัญหาที่เกิดจากมลภาวะของสิ่งแวดล้อมของชุมชน						
๑.๑ แผนงานเกษตรและชุมชน						
๑.๑.๑ งานกำจัดขยะและสิ่งปฏิกูล	๑	๑.๔๓	๓๐,๐๐๐	๐.๒๒		กองสาธารณสุขฯ
กลยุทธ์ ๒ : สร้างความร่วมมือทุกภาคส่วนในการปรับปรุงภูมิทัศน์ให้เป็นระเบียบทุกชุมชน						
๑.๒ แผนงานการเกษตร						
๑.๒.๑ งานสิ่งแวดล้อมและทรัพยากรธรรมชาติ	๑	๑.๔๓	๓๐,๐๐๐	๐.๒๒		กองสาธารณสุขฯ
<b>รวม</b>	<b>๒</b>	<b>๒.๘๖</b>	<b>๖๐,๐๐๐</b>	<b>๐.๔๔</b>		
ยุทธศาสตร์ที่ ๔ : ด้านเศรษฐกิจ						
กลยุทธ์ ๑ : ขอความร่วมมือทุกภาคส่วนเข้ามามีส่วนร่วมในการพัฒนาแหล่งท่องเที่ยว						
๑.๑ แผนงานการศาสนา วัฒนธรรมและนันทนาการ						
๑.๑.๑ งานวิชาการวางแผนและส่งเสริมการท่องเที่ยว	๑	๑.๔๓	๑๕๐,๐๐๐	๑.๑๐		สำนักปลัด
<b>รวม</b>	<b>๑</b>	<b>๑.๔๓</b>	<b>๑๕๐,๐๐๐</b>	<b>๑.๑๙</b>		

ยุทธศาสตร์/แผนงาน/งาน	จำนวนโครงการ ที่ดำเนินการ	คิดเป็นร้อยละของ โครงการทั้งหมด	จำนวนงบประมาณ	คิดเป็นร้อยละของ งบประมาณทั้งหมด	หน่วยงาน	
					รับผิดชอบหลัก	
ยุทธศาสตร์ที่ ๕ : ด้านการวางโครงสร้างพื้นฐาน  กลยุทธ์ .๑ : ก่อสร้างและซ่อมแซมถนนที่ชำรุดเสียหายให้มีสภาพปกติ ประชาชนสัญจรไป-มา สะดวกปลอดภัย, ๒. ก่อสร้างและซ่อมแซมรางระบายน้ำให้นำไหลสะดวกไม่ท่วมขัง, ๓. ปรับปรุงและพัฒนาแหล่งน้ำเพื่อการเกษตรอย่างพอเพียง, ๔. พัฒนาและปรับปรุงคุณภาพน้ำให้ได้มาตรฐาน, ๕. พัฒนาระบบประปาให้มีประสิทธิภาพ						
๑.๑ แผนงานอุตสาหกรรมและการโยธา						
๑.๑.๑ งานก่อสร้าง	๑๘	๒๕.๗๑	๖,๗๒๐,๐๐๐	๔๘.๙๖		กองช่าง
กลยุทธ์ ๒ : ติดตั้งไฟส่องสว่าง ป้ายบอกทาง สัญญาณจราจรตามจุดเสี่ยงต่างๆอย่างพอเพียง						
๑.๑ แผนงานเกษตรและชุมชน						
๑.๑.๑ งานไฟฟ้าและประปา	๒	๒.๘๖	๖๔๑,๐๐๐	๔.๖๗		กองช่าง
รวม	๒๐	๒๘.๕๗	๗,๓๖๑,๐๐๐	๕๓.๖๓		

ยุทธศาสตร์/แผนงาน/งาน	จำนวนโครงการ ที่ดำเนินการ	คิดเป็นร้อยละของ โครงการทั้งหมด	จำนวนงบประมาณ	คิดเป็นร้อยละของ งบประมาณทั้งหมด	หน่วยงาน	
					รับผิดชอบหลัก	รับผิดชอบพลัก
ยุทธศาสตร์ที่ ๒ : ด้านการสร้างสังคมสุข กลยุทธ์ ๑ : สร้างเครือข่ายภาคประชาชนในการป้องกันและแก้ไข ปัญหาเสพติด ทั้ง ๘ หมู่บ้าน, ๒. ป้องปราบผู้เสพยาเสพติดและผู้ขาย ในหมู่บ้านโดยการมีส่วนร่วมของทุกภาคส่วน, ๓. สำรวจ ติดตามสร้าง ความเข้าใจแก่ครอบครัวที่ใช้ความรุนแรงโดยการมีส่วนร่วมของทุกภาค ส่วน, ๔. จัดหาอุปกรณ์ เครื่องมือเครื่องใช้ในการบริการสาธารณสุขณทุก รูปแบบ, ๕. ฝึกซ้อมแผนป้องกันและการช่วยเหลือเจ้าหน้าที่ผู้ประสบสา ธารณภัยต่างๆ แก่ผู้ปฏิบัติงานและอาสาสมัครในพื้นที่						
๑.๑ แผนงานรักษาความสงบภายใน						
๑.๑.๑ งานบริหารทั่วไปเกี่ยวกับการรักษาความสงบ	๒	๒.๘๖	๑๓๐,๐๐๐	๐.๙๕	งานป้องกันฯ	
ภายใน						
๑.๑.๒ งานป้องกันและบรรเทาสาธารณภัย	๓	๔.๒๙	๗๘,๐๐๐	๐.๕๗	งานป้องกันฯ	
<b>รวม</b>	<b>๕</b>	<b>๗.๑๕</b>	<b>๒๐๘,๐๐๐</b>	<b>๑.๕๒</b>		
<b>รวมทั้งสิ้น</b>	<b>๗๐</b>	<b>๑๐๐.๐๐</b>	<b>๑๓,๗๒๔,๙๐๐</b>	<b>๑๐๐.๐๐</b>		

















๒.๓ กฤษฎีกา จัดให้มีการตรวจติดตามควบคุม ป้องกัณฑ์หรือจะจับโรคติดต่อไม่ให้แพร่ระบาดในชุมชนเป็นประจำทุกเดือน

(๑) แผนงานสาธารณสุข

๑.๑ งานบริการสาธารณสุขและงานสาธารณสุขอื่น

ที่	โครงการ/กิจกรรม	รายละเอียดของโครงการ/กิจกรรม	งบประมาณ	สถานที่ ดำเนินการ	หน่วยงาน ดำเนินการ	พ.ศ.๒๕๖๘		พ.ศ.๒๕๖๙						ดำเนินการแล้วเสร็จ					
						พ.ย.	ธ.ค.	ม.ค.	ก.พ.	มี.ค.	เม.ย.	พ.ค.	มิ.ย.		ก.ค.	ส.ค.	ธ.ค.		
๑	โครงการสำรวจข้อมูลและขึ้นทะเบียนสัตว์ตามโครงการสัตว์ปลอดภัยจากโรคพิษสุนัขบ้า	การสร้างข้อมูล และขึ้นทะเบียนประชากรสุนัขและแมวในเขตเทศบาลตำบลนาข่า เพื่อเป็นฐานข้อมูลสุนัขและแมว ในพื้นที่ครอบคลุมและเป็นปัจจุบัน	๘,๐๐๐	ในเขตพื้นที่เทศบาลตำบลนาข่า	กองสาธารณสุข														๓๐-มิ.ย.-๖๙
๒	โครงการควบคุมป้องกันโรคใช้เลือดออกและโรคอุบัติใหม่	-จัดกิจกรรมรณรงค์ให้ความรู้ประชาชนในเขตพื้นที่ในการควบคุมและป้องกันโรคใช้เลือดออกและโรคอุบัติใหม่ในชุมชน -กำจัดแหล่งเพาะพันธุ์ยุงลายและป้องกันการเกิดโรคอุบัติใหม่โดยวิธีการทางกายภาพทางเคมีและทางชีวภาพ	๓๕,๐๐๐	ในเขตพื้นที่เทศบาลตำบลนาข่า	กองสาธารณสุข														๓๑-ส.ค.-๖๙
๓	โครงการผู้สูงอายุมีชีวิต	-จัดกิจกรรมอบรมให้ความรู้การใช้สมุนไพร เพื่อบำบัดรักษาโรค ดูแลสุขภาพ อาหาร เครื่องสำอาง และส่งเสริมเศรษฐกิจ -ฝึกปฏิบัติการแปรรูปสมุนไพรสู่วัตถุประสงค์สุขภาพ -ฝึกปฏิบัติการปลูกสมุนไพรเพื่อการพัฒนานวัตกรรมด้านการดูแลสุขภาพครัวเรือน	๒๐,๐๐๐	เทศบาลตำบลนาข่า	กองสาธารณสุข														๓๑-มิ.ค.-๖๙





















ที่	โครงการ/กิจกรรม	รายละเอียดของโครงการ/กิจกรรม	งบประมาณ	สถานที่ ดำเนินการ	หน่วยงาน ดำเนินการ	พ.ศ.๒๕๖๕			พ.ศ.๒๕๖๙						ดำเนินการ แล้วเสร็จ				
						๕๖	๕๗	๕๘	๕๖	๕๗	๕๘	๕๙	๖๐	๖๑		๖๒			
๔	โครงการก่อสร้างถนนคอนกรีตเสริมเหล็ก ซองนารี ช่างที่ ๑ บ้านดงยวด หมู่ ๙	ก่อสร้างถนนคอนกรีตเสริมเหล็ก ซองนารี ช่างที่ ๑ บ้านดงยวด หมู่ ๙ ตำบลนาข่า อำเภอเมือง จังหวัดอุดรธานี กว้าง ๔.๐๐ เมตร ยาว ๒๐๐.๐๐ เมตร หนา ๐.๑๕ เมตร พื้นที่ไม่น้อยกว่า ๘๐๐.๐๐ ตารางเมตร รายละเอียดตามประมาณการงานก่อสร้างและตามแบบแปลนที่เทศบาลตำบลนาข่ากำหนด	๔๙๐,๐๐๐	ภายในเขตเทศบาล ตำบลนาข่า	กองช่าง														๓๑-๖-๖๘
๕	โครงการก่อสร้างวางท่อระบายน้ำพร้อมบ่อพัก ขยายพัฒนา ระหว่างซอยทักษิณ ถึง บ้านเขื่อนนก บ้านนาข่า หมู่ ๑ เขื่อนนก บ้านนาข่า หมู่ ๑	ก่อสร้างวางท่อระบายน้ำ ค.ส.ล. ๑.๕๐ ม. พร้อมบ่อพักสำเร็จรูป ขยายพัฒนา ระหว่างซอยทักษิณ ถึง บ้านเขื่อนนก บ้านนาข่า หมู่ ๑ ความยาวรวมไม่น้อยกว่า ๑๘๓.๐๐ เมตร รายละเอียดตามประมาณการงานก่อสร้างและตามแบบแปลนที่เทศบาลตำบลนาข่ากำหนด	๔๕๐,๐๐๐	ภายในเขตเทศบาล ตำบลนาข่า	กองช่าง														๓๑-๖-๖๙
๖	โครงการปรับปรุงถนนคอนกรีตเสริมเหล็ก ถนนโพธิ์ชัย-บ้านดำน ช่างที่ ๒ บ้านดอนแดง หมู่ ๘	ปรับปรุงถนนคอนกรีตเสริมเหล็ก ถนนโพธิ์ชัย-บ้านดำน ช่างที่ ๒ บ้านดอนแดง หมู่ ๘ กว้าง ๕.๐๐ เมตร ยาว ๑๖๙.๕๐ เมตร หนา ๐.๑๕ เมตร พื้นที่ไม่น้อยกว่า ๘๔๓.๕๐ ตร.ม. รายละเอียดตามประมาณการงานก่อสร้างและตามแบบแปลนที่เทศบาลตำบลนาข่ากำหนด	๕๖๐,๐๐๐	ภายในเขตเทศบาล ตำบลนาข่า	กองช่าง														๓๑-๖-๖๙



ที่	โครงการ/กิจกรรม	รายละเอียดของโครงการ/กิจกรรม	งบประมาณ	สถานที่ ดำเนินการ	หน่วยงาน ดำเนินการ	พ.ศ.๒๕๖๕		พ.ศ.๒๕๖๙								ดำเนินการ แล้วเสร็จ	
						ย	ธ	ม	เม	พ	ค	ธ	ก	ก	ค		ธ
๑๐	โครงการปรับปรุงถนนแบบ ปูทับด้วยแอสฟัลต์ติกคอนกรีต ซอยโชคชัย บ้านก่อนน้อย หมู่ ๓	ปรับปรุงถนนแบบปูทับด้วยแอสฟัลต์ติก คอนกรีต ซอยโชคชัย บ้านก่อนน้อย หมู่ ๓ กว้าง ๔.๐๐ เมตร ยาว ๓๓๐.๐๐ เมตร หนาเฉลี่ย ๐.๐๔ เมตร พื้นที่ไม่น้อยกว่า ๒๙๒.๐๐ ตร.ม. ตามประมาณการงานก่อสร้างและตามแบบ แปลนที่เทศบาลตำบลนาข่ากำหนด	๑๒๐,๐๐๐	ภายในเขตเทศบาล ตำบลนาข่า	กองช่าง	ย	ธ	ม	เม	พ	ค	ธ	ก	ค	ธ	ก	๓๑-๕.ค.-๖๙
๑๑	โครงการปรับปรุงถนนแบบ ปูทับด้วยแอสฟัลต์ติกคอนกรีต ซอยเชียงใหม่-ซอยเรียงฝั่ง บ้านก่อนใหญ่ หมู่ ๗	ปรับปรุงถนนแบบปูทับด้วยแอสฟัลต์ติก คอนกรีต ซอยเชียงใหม่-ซอยเรียงฝั่ง บ้านก่อนใหญ่ หมู่ ๗ กว้าง ๔.๐๐ เมตร ยาว ๒๓๓.๐๐ เมตร หนาเฉลี่ย ๐.๐๔ เมตร พื้นที่ไม่น้อยกว่า ๙๓๒.๐๐ ตารางเมตร รายละเอียดตามประมาณการงานก่อสร้างและ ตามแบบแปลนที่เทศบาลตำบลนาข่ากำหนด	๔๑๐,๐๐๐	ภายในเขตเทศบาล ตำบลนาข่า	กองช่าง	ย	ธ	ม	เม	พ	ค	ธ	ก	ค	ธ	ก	๓๑-๕.ค.-๖๙
๑๒	โครงการปรับปรุงถนนแบบ ปูทับด้วยแอสฟัลต์ติกคอนกรีต ซอยนาเหล่าคำ ๒-ซอย นาเหล่าคำ ๓ บ้านนาเหล่าคำ หมู่ ๑๒	ปรับปรุงถนนแบบปูทับด้วยแอสฟัลต์ติก คอนกรีตซอยนาเหล่าคำ ๒ - ซอยนาเหล่าคำ ๓ บ้านนาเหล่าคำ หมู่ ๑๒ กว้าง ๔.๐๐ เมตร ยาว ๒๖๖.๐๐ เมตร หนาเฉลี่ย ๐.๐๔ เมตร พื้นที่ไม่น้อยกว่า ๑,๐๖๔ ตารางเมตร รายละเอียดตามประมาณการงานก่อสร้างและ ตามแบบแปลนที่เทศบาลตำบลนาข่ากำหนด	๔๗๐,๐๐๐	ภายในเขตเทศบาล ตำบลนาข่า	กองช่าง	ย	ธ	ม	เม	พ	ค	ธ	ก	ค	ธ	ก	๓๑-๕.ค.-๖๙



ที่	โครงการ/กิจกรรม	รายละเอียดของโครงการ/กิจกรรม	งบประมาณ	สถานที่ ดำเนินการ	หน่วยงาน ดำเนินการ	พ.ศ. ๒๕๖๘		พ.ศ. ๒๕๖๙							ดำเนินการ แล้วเสร็จ				
						๕๕	๕๖	๕๖	๕๗	๕๘	๕๙	๖๐	๖๑	๖๒		๖๓			
๑๖	โครงการปรับปรุงถนนแบบ ปูทับด้วยแอสฟัลต์ติกคอนกรีต ซอยศรีวิไล ถึง สวนสาธารณะ หนองกรโพน บ้านดอนแดง หมู่ ๘	ปรับปรุงถนนแบบปูทับด้วยแอสฟัลต์ติก คอนกรีต ซอยศรีวิไล ถึง สวนสาธารณะของ ภราดร บ้านดอนแดง หมู่ ๘ กว้าง ๔.๐๐ ม. ยาว ๖๓.๐๐ เมตร หนาเฉลี่ย ๐.๑๔ เมตร พื้นที่ไม่น้อยกว่า ๒๕๒.๐๐ ตารางเมตร ตามประมาณการงานก่อสร้างและตามแบบ แปลนที่เทศบาลตำบลนาข่ากำหนด	๑๑๐,๐๐๐	ภายในเขตเทศบาล ตำบลนาข่า	กองช่าง														๓๐-มี.ย.-๖๙
๑๗	โครงการปรับปรุงถนนแบบ ปูทับด้วยแอสฟัลต์ติกคอนกรีต ซอยสมานมิตร บ้านเหล่าศรีจารย์ หมู่ ๑๐	ปรับปรุงถนนแบบปูทับด้วยแอสฟัลต์ติก คอนกรีตซอยสมานมิตร บ้านเหล่าศรีจารย์ หมู่ ๑๐ กว้าง ๔.๐๐ เมตร ยาว ๒๕๐.๐๐ เมตร หนาเฉลี่ย ๐.๐๔ เมตร พื้นที่ไม่น้อยกว่า ๑,๒๖๐.๐๐ ตร.ม. รายละเอียดตามประมาณการงานก่อสร้างและ ตามแบบแปลนที่เทศบาลตำบลนาข่ากำหนด	๔๕๐,๐๐๐	ภายในเขตเทศบาล ตำบลนาข่า	กองช่าง														๓๑-มี.ค.-๖๙
๑๘	โครงการปรับปรุงถนนแบบ ปูทับด้วยแอสฟัลต์ติกคอนกรีต ซอยสามัคคี บ้านนาข่า หมู่ ๑	ปรับปรุงถนนแบบปูทับด้วยแอสฟัลต์ติก คอนกรีต ซอยสามัคคี บ้านนาข่า หมู่ ๑ กว้าง ๔.๐๐ เมตร ยาว ๑๔๑.๐๐ เมตร หนาเฉลี่ย ๐.๐๔ เมตร พร้อมลูกรังทางเชื่อม. รายละเอียดตามประมาณการงานก่อสร้างและ ตามแบบแปลนที่เทศบาลตำบลนาข่ากำหนด	๒๗๐,๐๐๐	ภายในเขตเทศบาล ตำบลนาข่า	กองช่าง														๓๑-มี.ค.-๖๙
๑๘	รวม		๖,๗๒๐,๐๐๐	-															





๑.๒ งานป้องกันและบรรเทาสาธารณภัย

ที่	โครงการ/กิจกรรม	รายละเอียดของโครงการ/กิจกรรม	งบประมาณ	สถานที่ ดำเนินการ	หน่วยงาน ดำเนินการ	พ.ศ.๒๕๖๘		พ.ศ.๒๕๖๙							ดำเนินการ แล้วเสร็จ		
						ช.๕	ช.๖	ม.๕	ม.๖	ก.๕	ก.๖	ค.๕	ค.๖	ด.๕		ด.๖	
๑	โครงการช่วยเหลือประชาชนตามอำนาจหน้าที่ขององค์กรปกครองส่วนท้องถิ่น	ช่วยเหลือประชาชนตามอำนาจหน้าที่ขององค์กรปกครองส่วนท้องถิ่น กรณีเฝ้าระวังหรือฟื้นฟูหลังเกิดสาธารณภัย เช่น ค่าซ่อมแซมที่อยู่อาศัย ค่าจัดการศพผู้เสียชีวิต ค่าช่วยเหลือด้านเกษตร เป็นต้น	๕๐,๐๐๐	เทศบาลตำบลนาซำ	งานป้องกันฯ												๓๐-ก.ย.-๖๙
๒	โครงการฝึกซ้อมแผนป้องกันและบรรเทาสาธารณภัย	จัดฝึกซ้อมแผนป้องกันเพื่อเตรียมความพร้อมของบุคลากรในหน่วยงานและภาคีเครือข่ายในการช่วยเหลือประชาชนที่ประสบเหตุสาธารณภัยในพื้นที่	๒๐,๐๐๐	เทศบาลตำบลนาซำ	งานป้องกันฯ												๒๘-ก.พ.-๖๙
๓	โครงการอุดหนุนศูนย์ปฏิบัติกร่วมในโครงการร่วมในการช่วยเหลือประชาชนขององค์กรปกครองส่วนท้องถิ่น	อุดหนุนศูนย์ปฏิบัติการร่วมในการช่วยเหลือประชาชนขององค์กรปกครองส่วนท้องถิ่น อำเภอเมือง อุดรธานี ประจำปี ๒๕๖๙	๘,๐๐๐	อบต.เชียงฮิน	งานป้องกันฯ												๓๑-ธ.ค.-๖๘
๓		รวม	๗๘,๐๐๐														
๕		รวมทั้งสิ้น	๒๐๘,๐๐๐														

บัญชีสรุปจำนวนโครงการพัฒนาท้องถิ่น กิจกรรมและงบประมาณ  
ตามแผนการดำเนินงาน ประจำปีงบประมาณ พ.ศ.๒๕๖๙  
กรณีกันเงินแบบก่อกำหนดผู้กัก/ไม่ก่อกำหนดผู้กัก

บัญชีสรุปจำนวนโครงการพัฒนาท้องถิ่น กิจกรรมและงบประมาณ

พ.ศ. ๐๑

สรุปโครงการพัฒนาท้องถิ่น กิจกรรมและงบประมาณ  
แผนการดำเนินงาน ประจำปีงบประมาณ พ.ศ.๒๕๖๙

กรณีก่อนนี้ผูกพันไว้แล้วก่อนสิ้นปีงบประมาณ (งบประมาณรายจ่าย พ.ศ. ๒๕๖๘)  
เทศบาลตำบลนาข่า อำเภอเมือง จังหวัดอุดรธานี

ยุทธศาสตร์/แผนงาน/งาน	จำนวนโครงการ ที่ดำเนินการ	คิดเป็นร้อยละของ โครงการทั้งหมด	จำนวนงบประมาณ	คิดเป็นร้อยละของ งบประมาณทั้งหมด	หน่วยงาน	
					รับผิดชอบหลัก	
ยุทธศาสตร์ที่ ๕ : ด้านการวางโครงสร้างพื้นฐาน กลยุทธ์ .๑ :ก่อสร้างและซ่อมแซมถนนที่ชำรุดเสียหายให้มีสภาพปกติ ประชาชนสัญจรไป-มา สะดวกปลอดภัย, ๒. ก่อสร้างและซ่อมแซมรางระบายน้ำให้ น้ำไหลสะดวกไม่ท่วมขัง, ๓. ปรับปรุงและพัฒนาแหล่งน้ำเพื่อการเกษตรอย่าง พอเพียง, ๔. พัฒนาและปรับปรุงคุณภาพน้ำให้ได้มาตรฐาน, ๕. พัฒนาปรับปรุง ระบบสาธารณูปโภคให้มีประสิทธิภาพ						
๑.๑ แผนงานอุตสาหกรรมและการโยธา	๔	๑๐๐.๐๐	๑,๗๔๒,๐๐๐	๑๐๐.๐๐		กองช่าง
รวม	๔	๑๐๐.๐๐	๑,๗๔๒,๐๐๐	๑๐๐.๐๐		
รวมทั้งสิ้น	๔	๑๐๐.๐๐	๑,๗๔๒,๐๐๐	๑๐๐.๐๐		



ที่	โครงการ/กิจกรรม	รายละเอียดของโครงการ/กิจกรรม	งบประมาณ	สถานที่ดำเนินการ	หน่วยงานดำเนินการ	พ.ศ.๒๕๖๔			พ.ศ.๒๕๖๕							ค่าเป็นกา แก้ตัวเสร็จ		
						ย.๕	อ.๕	ย.๖	ย.๖	อ.๖	ย.๖	อ.๖	ย.๖	อ.๖	ย.๖		อ.๖	
๓	โครงการก่อสร้างถนนคอนกรีตเสริมเหล็กถนนทุ่งนาค้า - แสงอาทิตย์ บ้านดงยวด ม.๙	ก่อสร้างถนนคอนกรีตเสริมเหล็กถนนทุ่งนาค้า - แสงอาทิตย์ ช่วงที่ ๑ บ้านดงยวด หมู่ ๙ ขนาดกว้าง ๔.๐๐ เมตร ยาว ๒๐๐.๐๐ เมตร หนา ๐.๑๕ เมตร พร้อมก่อสร้างทางเชื่อม ตามแบบแปลนเทศบาลตำบลนาข้าว	๔๘๙,๐๐๐	บ้านดงยวด หมู่ ๙	กองช่าง													๓๑-ค.ค.-๖๕
๔	โครงการก่อสร้างถนนคอนกรีตเสริมเหล็กถนนป่าช้าถ่อนใหญ่ - บ้านถ่อนใหญ่ หมู่ ๗	ก่อสร้างถนนคอนกรีตเสริมเหล็กถนน ป่าช้าถ่อนใหญ่ - ดอนกลอย ช่วงที่ ๑ บ้านถ่อนใหญ่ หมู่ ๗ ขนาดกว้าง ๔.๐๐ เมตร ยาว ๒๑๐.๐๐ เมตร หนา ๐.๑๕ เมตร พื้นที่ดำเนินการไม่น้อยกว่า ๘๕๐.๐๐ ตร.ม. ตามแบบแปลนเทศบาลตำบลนาข้าว	๔๗๔,๐๐๐	บ้านถ่อนใหญ่ หมู่ ๗	กองช่าง													๓๑-ค.ค.-๖๕
๕		รวม	๑,๓๖๓,๐๐๐	-														
๕		รวมทั้งสิ้น	๑,๓๖๓,๐๐๐															

สรุปโครงการพัฒนาท้องถิ่น กิจกรรมและงบประมาณ  
 แผนการดำเนินงาน ประจำปีงบประมาณ พ.ศ. ๒๕๖๙  
 กรณียังไม่ก่อหนี้ผูกพันไว้ (งบประมาณรายจ่าย พ.ศ. ๒๕๖๘)  
 เทศบาลตำบลนาขา อำเภอเมือง จังหวัดอุดรธานี

ยุทธศาสตร์/แผนงาน/งาน	จำนวนโครงการ ที่ดำเนินการ	คิดเป็นร้อยละของ โครงการทั้งหมด	จำนวนงบประมาณ	คิดเป็นร้อยละของ งบประมาณทั้งหมด	หน่วยงาน	
					รับผิดชอบหลัก	รับผิดชอบหลัก
ยุทธศาสตร์ที่ ๕ : ด้านการวางโครงสร้างพื้นฐาน กลยุทธ์ ๑ : ก่อสร้างและซ่อมแซมถนนที่ชำรุดเสียหายให้มีสภาพปกติ ประชาชนสัญจรไป-มา สะดวกปลอดภัย, ๒. ก่อสร้างและซ่อมแซมรางระบาย น้ำให้นำไหลสะดวกไม่ท่วมขัง, ๓. ปรับปรุงและพัฒนาแหล่งน้ำเพื่อการเกษตร อย่างพอเพียง, ๔. พัฒนาและปรับปรุงคุณภาพน้ำให้ได้มาตรฐาน, ๕. พัฒนา ปรับปรุงระบบสาธารณูปโภคให้มีประสิทธิภาพ						
๑.๑ แขนงงานอุตสาหกรรมและการโยธา						
๑.๑.๑ งานก่อสร้าง	๖	๘๕.๗๑	๑,๒๖๐,๐๐๐	๘๖.๑๕		กองช่าง
กลยุทธ์ ๒ : ติดตั้งไฟส่องสว่าง ป้ายบอกทาง สัญญาณจราจรตามจุดเสี่ยง ต่างๆอย่างพอเพียง						
๑.๑ แขนงงานคหะและชุมชน						
๑.๑.๑ งานไฟฟ้าและประปา	๑	๑๔.๒๙	๑๘๐,๐๐๐	๑๓.๘๕		กองช่าง
รวม	๗	๑๐๐.๐๐	๑,๓๓๐,๐๐๐	๑๐๐.๐๐		
รวมทั้งสิ้น	๗	๑๐๐.๐๐	๑,๓๓๐,๐๐๐	๑๐๐.๐๐		

จำนวนโครงการพัฒนาท้องถิ่น กิจกรรมและงบประมาณ  
แผนการดำเนินงาน ประจำปีงบประมาณ พ.ศ. ๒๕๖๙  
กรณียังไม่ก่อสร้าง (งบประมาณรายจ่าย พ.ศ. ๒๕๖๘)  
เทศบาลตำบลนาข่า อำเภอเมือง จังหวัดอุดรธานี

๕. ยุทธศาสตร์ที่ ๕ ด้านการวางโครงสร้างพื้นฐาน

๕.๑ กลยุทธ์ ๑ ก่อสร้างและซ่อมแซมถนนที่ชำรุดเสียหายให้มีสภาพดี ประชาชนสัญจรไป-มาสะดวกปลอดภัย, ๒ ก่อสร้างและซ่อมแซมรางระบายน้ำให้ทั่วทุกภาค ไม่ท่วมขัง, ๓ ปรับปรุงและพัฒนาแหล่งน้ำเพื่อการเกษตรอย่างพอเพียง, ๔ พัฒนาและปรับปรุงคุณภาพน้ำให้ได้มาตรฐาน, ๕ พัฒนาและปรับปรุงระบบสาธารณูปโภคให้มีประสิทธิภาพ

(๑) แผนงานอุตสาหกรรมและการโยธา

งานก่อสร้าง

ที่	โครงการ/กิจกรรม	รายละเอียดของโครงการ/กิจกรรม	งบประมาณ	สถานที่ดำเนินการ	หน่วยงานดำเนินการ	พ.ศ. ๒๕๖๙												ดำเนินการ แล้วเสร็จ
						พ.ค.	พ.ค.	พ.ค.	พ.ค.	พ.ค.	พ.ค.	พ.ค.	พ.ค.	พ.ค.	พ.ค.	พ.ค.	พ.ค.	
๑	โครงการก่อสร้างถนนคอนกรีตเสริมเหล็ก ถนนป่าช้าก่อนใหญ่-คอนถอย ช่วงที่ ๑ บ้านถ่อนใหญ่ หมู่ ๗	เพื่อจ่ายเป็นค่าก่อสร้างถนน ค.ส.ล. กว้าง ๓.๐๐ เมตร ยาว ๒๗.๐๐ เมตร หนา ๐.๑๕ เมตร พื้นที่ไม่น้อยกว่า ๘๑.๐๐ ตารางเมตร รายละเอียดตามประมาณการ งานก่อสร้างและตามแบบแปลนที่เทศบาลตำบลนาข่า กำหนด	๔๙๐,๐๐๐	บ้านถ่อนใหญ่ หมู่ ๗	กองช่าง	พ.ค.	พ.ค.	พ.ค.	พ.ค.	พ.ค.	พ.ค.	พ.ค.	พ.ค.	พ.ค.	พ.ค.	พ.ค.	พ.ค.	๓๑-๕.ค.-๖๘
๒	โครงการก่อสร้างถนนคอนกรีตเสริมเหล็ก ขอยน้ำใสล บ้านดงยวด หมู่ ๙	เพื่อจ่ายเป็นค่าก่อสร้างถนน ค.ส.ล. กว้าง ๒.๘๐ เมตร ยาว ๓๑.๐๐ เมตร หนา ๐.๑๕ เมตร พื้นที่ไม่น้อยกว่า ๘๖.๘๐ ตารางเมตร รายละเอียดตามประมาณการ งานก่อสร้างและตามแบบแปลนที่เทศบาลตำบลนาข่า กำหนด	๖๐,๐๐๐	บ้านดงยวด หมู่ ๙	กองช่าง	พ.ค.	พ.ค.	พ.ค.	พ.ค.	พ.ค.	พ.ค.	พ.ค.	พ.ค.	พ.ค.	พ.ค.	พ.ค.	พ.ค.	๓๑-๕.ค.-๖๘





ส่วนที่ ๓  
การติดตาม และประเมินผลการดำเนินงาน  
ประจำปีงบประมาณ ๒๕๖๙

๑) ระบบการบริหารจัดการโครงการ

๑.๑) นโยบาย เป้าหมาย และแผนงาน ในการบริหารและประเมินผลการดำเนินการ โดยมีเนื้อหาการประเมิน ประกอบด้วย

- ความสามารถดำเนินการได้ตามแผน(ผลเทียบกับแผน)

๑.๒) บทบาทความร่วมมือของคณะผู้บริหารและสมาชิกสภาเทศบาล ในการสนับสนุน การดำเนินงาน ซึ่งมีเนื้อหาการประเมิน ประกอบด้วย

- บทบาทและความร่วมมือที่เป็นรูปธรรมของผู้บริหารเทศบาลในการสนับสนุนการดำเนินการเช่น บุคลากร โอกาส สถานที่ การประชาสัมพันธ์ ฯลฯ

๑.๓) การให้ความร่วมมือในการติดต่อประสานงาน และการเข้าร่วมกิจกรรมของ โครงการ ซึ่งมีเนื้อหาการประเมิน ประกอบด้วย

- การให้ความร่วมมือในการดำเนินงานโครงการและการขยายผลข่าวสารให้ประชาชนทราบ
- ความสามารถส่งมอบเอกสาร/ข้อมูลที่ถูกต้องสมบูรณ์ ภายในเวลาที่กำหนด

๒) ผลการดำเนินงานตามโครงการ

๒.๑) การบูรณาการโครงการ เข้ากับแผนยุทธศาสตร์การพัฒนา ซึ่งมีเนื้อหาการประเมิน ประกอบด้วย

- มีการจัดทำแผนการดำเนินงานตามโครงการที่มีการบูรณาการให้เข้ากับแผนยุทธศาสตร์การพัฒนา
- ความสามารถดำเนินการได้ตามแผน (ผลเทียบกับแผน)

๒.๒) การวัดผลและติดตามผลการดำเนินงานโครงการ และการนำไปใช้ของผู้เข้าร่วมโครงการ ซึ่งมี เนื้อหาการประเมิน ประกอบด้วย

- ผู้เข้าร่วมโครงการมีความรู้ความเข้าใจ ในเนื้อหาของโครงการ
- ผู้เข้าร่วมโครงการมีการนำความรู้ ไปประยุกต์/ต่อยอด ในการทำกิจกรรม และการปฏิบัติตนใน ชีวิตประจำวัน

- มีการวัดความพึงพอใจของผู้เข้าร่วมโครงการ

๒.๓) การประชาสัมพันธ์และเผยแพร่โครงการ ซึ่งมีเนื้อหาการประเมิน ประกอบด้วย

- มีการกำหนดแนวทาง วิธีการและความถี่ในการเผยแพร่ประชาสัมพันธ์
- มีการประชาสัมพันธ์ ความก้าวหน้า และผลลัพธ์ให้ทราบทั่วกันในเขตเทศบาล
- มีการประชาสัมพันธ์โครงการให้หน่วยงานที่เกี่ยวข้องทราบ

ทั้งนี้ ขอบเขตในการประเมินผลการดำเนินงานโครงการต่างๆไม่ว่าจะเป็นในเรื่องของ ระบบการบริหาร จัดการโครงการ หรือผลการดำเนินงานตามโครงการ คณะกรรมการที่ทำหน้าที่ในการติดตามและประเมินผล แผนพัฒนา สามารถเลือกเนื้อหาอย่างใดอย่างหนึ่งในการติดตามและประเมินผลแผนพัฒนาได้ตามความเหมาะสม ของแต่ละโครงการ